

双联机架式多功能

高分辨率监视器



使用说明书

尊敬的用户：

欢迎使用本公司生产摄影，广播传媒等配套的双联机架式多功能彩色液晶监视器，本监视器采用专用的数字信号处理电路与专业的 IPS LCD 液晶屏，具有高亮度、功耗低、性能稳定、无辐射等优点，兼容性强，可调色温控制。高级特性包括辅助对焦，屏幕标记，图像翻换，单色显示，色温调节设置等，是一款理想的非线性编辑配套监视器。

本监视器具备有串行数字接口信号 SDI、高清晰度多媒体接口 HDMI、复合视频 CVBS 等多种信号的输入及输出信号端口，可满足不同的用户需求。

为了可靠的、长期的正常使用，达到最佳视听效果，请认真阅读本使用说明书

注意事项

1. 请采用随机配置的电源适配器，如果因为需要，请注意提供合格的电源。
2. 不要在过冷过热或潮湿的地方存放、使用。
3. 使用时显示屏幕应避开强光照射，以保证图像效果及机子的长期使用。
4. 机子内部虽有防震保护措施，但还应避免剧烈碰撞。
5. 不要用化学试剂或溶剂擦洗机子，请用软布擦除机子上的尘污，以保证本机的亮丽。
6. 机内无用户可调组件，非专业人员，请勿自行打开本机或自行尝试修理本产品！以免造成不必要的损坏。

产品特点

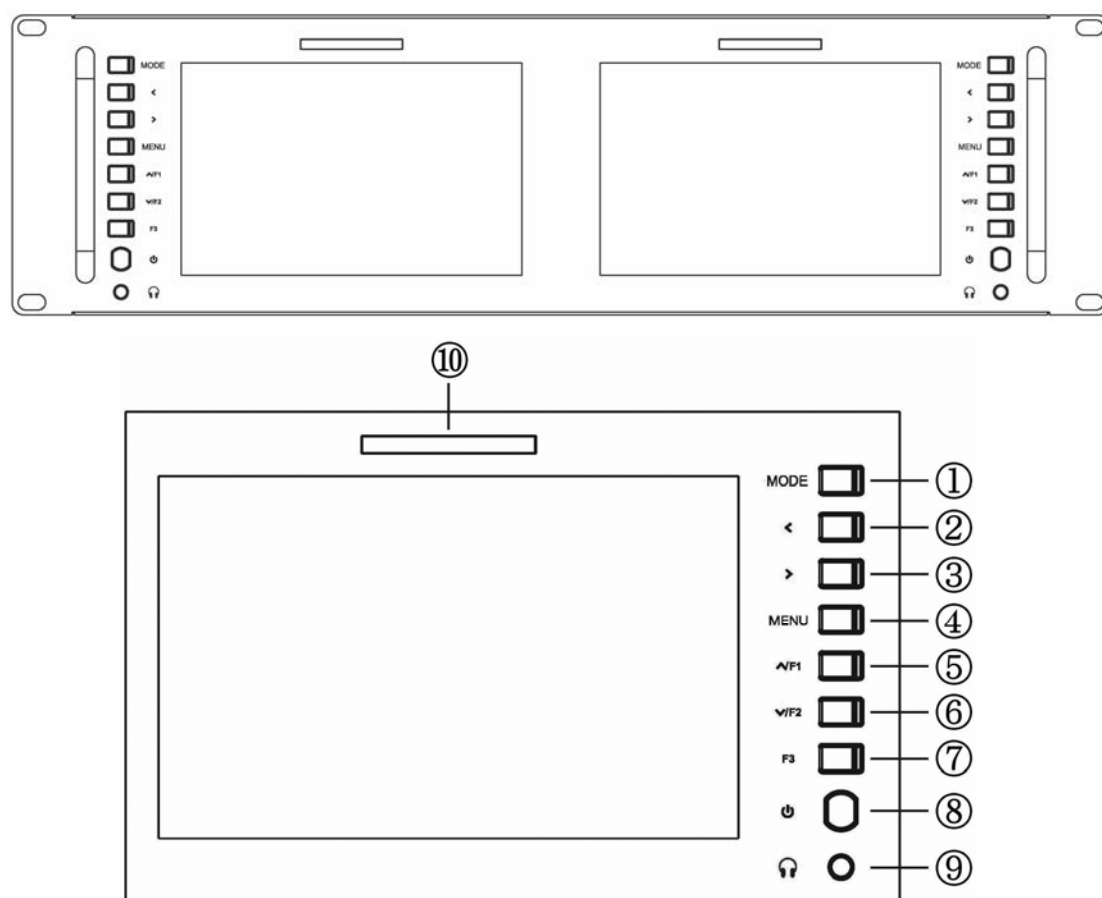
- ◆ 辅助对焦功能
- ◆ 屏幕中心标记（十字标记）显示设置
- ◆ 安全框标记：96%, 93%, 90%, 85%, 80%, 2.35:1
- ◆ 图像冻结功能，将当前图像画面静止
- ◆ 图像翻转选择功能，可选择镜像翻转（全局翻转）、左右翻转、上下翻转
- ◆ 单色显示：图像画面显示颜色选择 黑白，红，绿，蓝
- ◆ 显示像素与屏幕像素点对点显示
- ◆ 画面显示比例调整(全景、自动、缩放1、缩放2、4:3、16:9)
- ◆ 图像缩放功能设置，可设置全局缩放、上下缩放、左右缩放
- ◆ 面板按键（F1~F3）功能的自定义设置
- ◆ LED 背光源，图像显示更明亮，画面不闪烁
- ◆ 前面板立体声监听耳机输出
- ◆ 具备信号环路输出端口，应用更灵活
- ◆ 可通过以太网连接，对监视器进行菜单及功能设置

目 录

一. 产品说明	4
1. 前面板功能示意图	4
2. 后面板功能示意图	5
3. 电源输入方式	6
4. TALLY 指示灯的接法	7
二. 与以太网的连接	7
三. 面板按键操作说明	12
四. 功能菜单操作说明	13
五. 支持信号格式	19
六. 产品技术参数	19
七. 故障探寻与排除	20

一. 产品说明

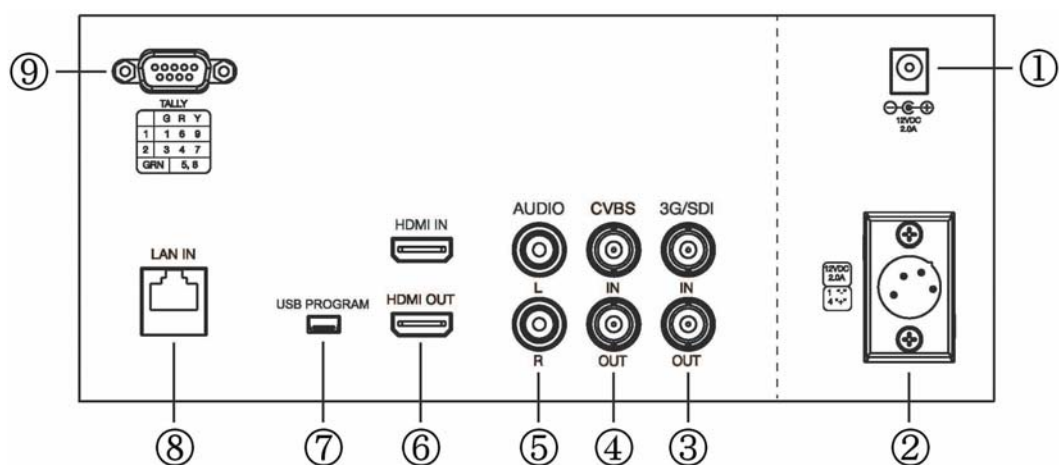
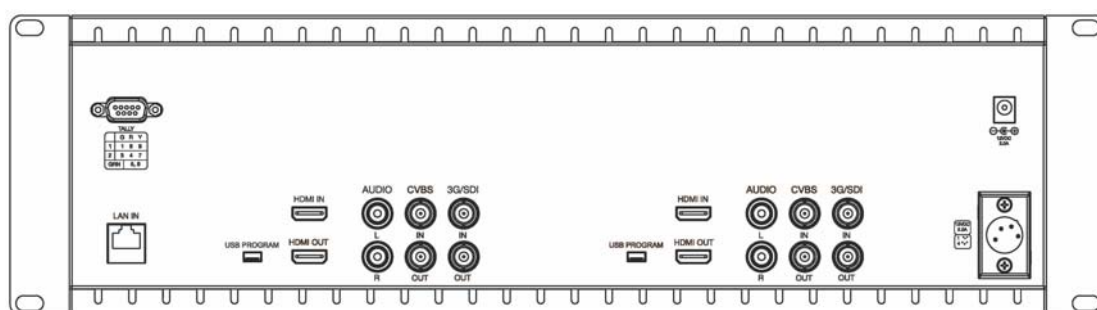
1. 前面板功能示意图：




1. **MODE:** 输入信号选择确认
2. **< :** 耳机音量减小控制；进入菜单后为功能菜单选择或菜单模拟量减小及设定值的选择
3. **> :** 耳机音量加大控制；进入菜单后为功能菜单选择及菜单模拟量加大及设定值的选择
4. **MENU:** 菜单键，菜单的进入或退出
5. **∧/F1:** 无菜单显示时为自定义键 F1；进入菜单后为往上一个选项选择
6. **∨/F2:** 无菜单显示时为自定义键 F2；进入菜单后为往下一个选项选择

7. F3 : 自定义键 F3
8.  : 电源开关
9.  : 监听耳机输出插口
10. TALLY 提示灯

2. 后面板功能示意图:



1.  : DC12V 输入
2. 卡侬头直流电源 12V 输入
3. 3G/SDI: (上) 3G 串行数字接口信号 SDI 输入
(下) 3G 串行数字接口信号 SDI 输出
4. CVBS: (上) 复合视频信号输入
(下) 复合视频信号输出

5. **AUDIO:** (上) 音频信号 L 声道输入
(下) 音频信号 R 声道输入
6. **HDMI:** (上) 高清晰度多媒体接口信号输入
(下) 高清晰度多媒体接口信号输出
7. **USB PROGRAM:** 数据升级口
8. **LAN IN:** 以太网输入端口
9. **TALLY** 提示灯信号输入端口

3. 电源输入方式:

本机的工作电源供给有两种方式:

A. 由直插式 DC 电源插口供电

请选用 DC5.5*2.1mm 直流电源插头，电源输入极性如图



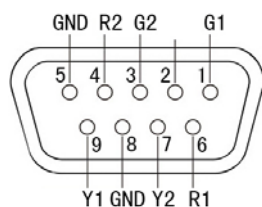
请注意提供的应该是输出功率不小于 20W 的 DC 9-24V 的合格电源。

B. 通过四芯卡侬头 (XLR) 接口供电。

卡侬头 (XLR) 的电源输入端口极性如下图，请注意电源的输入极性，否者可能引起机器的损坏！

	PIN	IN
	1	电源负极
	2	空
	3	空
	4	电源正极12V

4. TALLY 指示灯的接法



TALLY ^①	脚位接法 ^②	
指示灯颜色 ^③	1 号屏 ^④	2 号屏 ^⑤
绿色 ^⑥	1-5 ^⑦	3-8 ^⑧
红色 ^⑨	6-5 ^⑩	4-8 ^⑪
黄色 ^⑫	9-5 ^⑬	7-8 ^⑭

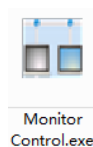
地线 GND 端口 5 与 8 为共用

二. 与以太网的连接

本机配备了以太网接口，可以通过以太网将电脑与监视器连接，用户可以在使用软件控制联网监视器，把他们希望控制和命令发送到这些特定的监视器。连接方式如下：



将监视器后面板的 LAN 端口连接到局域网。连接后，监视器将显示该设备的 IP 地址。



打开电脑，打开 GPIO，点击



然后，

输入：用户名：密码： 点击登陆。

登陆后，点击：增加机器



输入 IP 地址（与监视器上显示的 IP 地址一致）



选择控制的监视器（可查看监视器屏幕上显示编号）



查看：连接状态：

如果已连接，将显示所连接的 IP 地址

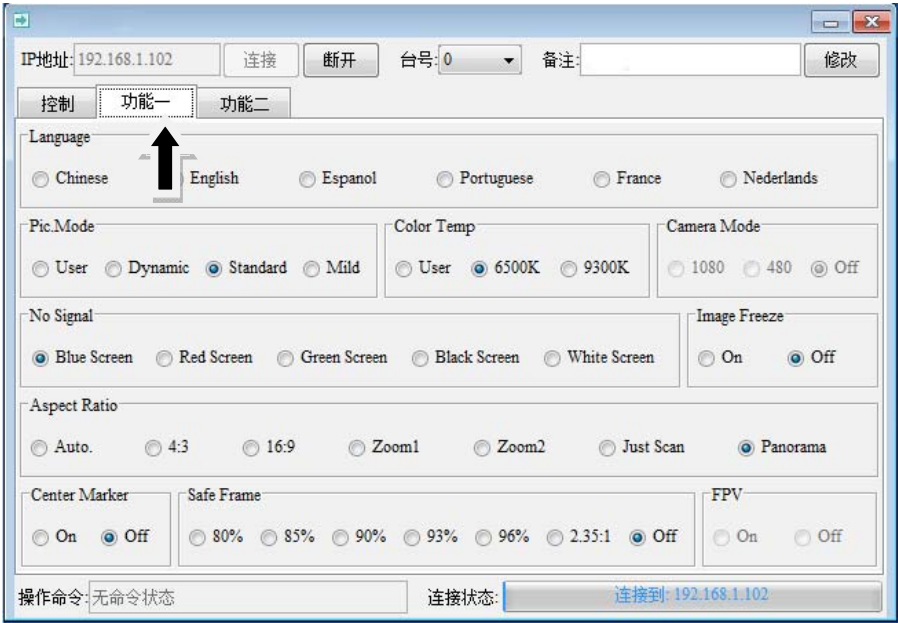


用户即可点击相应的控制栏，对参数进行控制及命令：

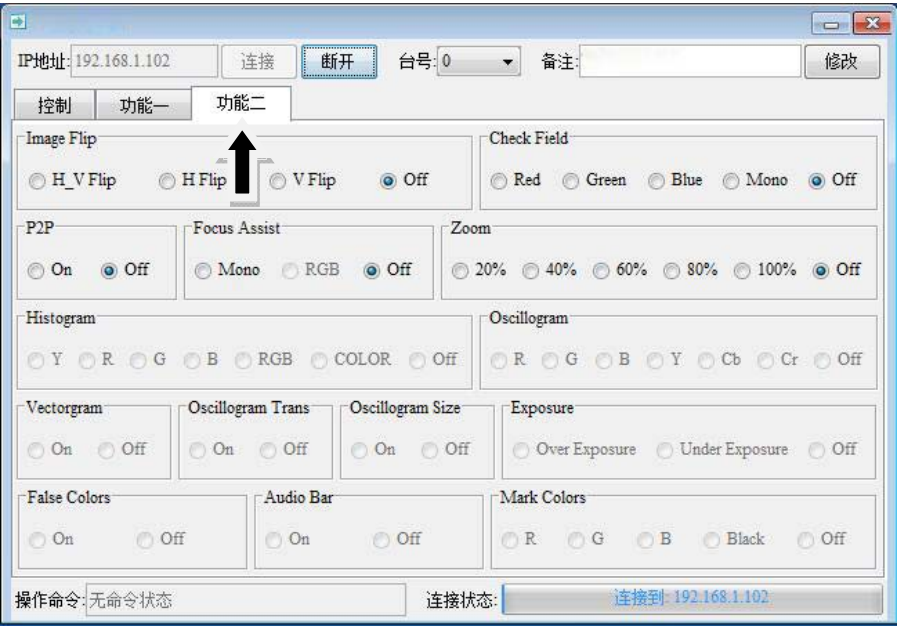
控制：




功能一：





功能二：





三. 面板按键操作说明（控制相对应的屏幕）


MODE  AV、SDI、HDMI 输入信号选择


<  耳机音量减小控制；进入菜单后为功能菜单选择或菜单模拟量减小及设定值的选择

>  耳机音量加大控制；进入菜单后为功能菜单选择及菜单模拟量加大及设定值的选择

MENU  菜单的进入或退出

∧/F1  无菜单显示时为自定义键 F1；
进入菜单后为往上一个选项选择

∨/F2  无菜单显示时为自定义键 F2；
进入菜单后为往上一个选项选择

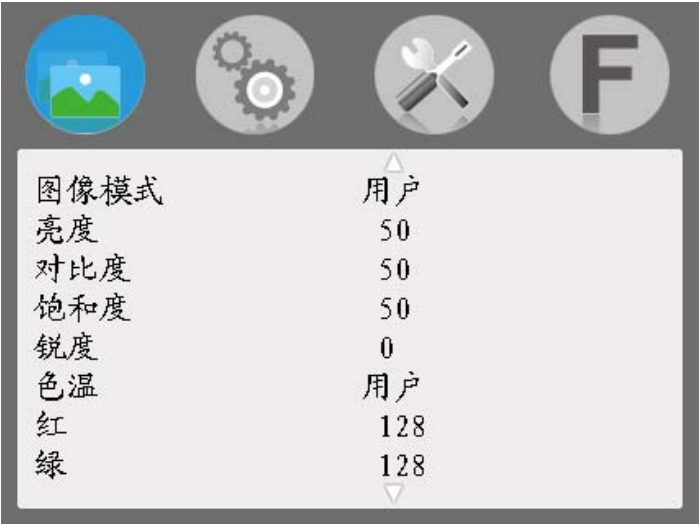
F3  自定义键 F3

  待机电源开关键

四. 功能菜单操作说明



图像颜色（该设置共有 2 页菜单）



※ 图像模式：标准 动态 柔和 用户

选择“用户”时，可根据现场的情况，对图像画面的“亮度、对比度、饱和度、锐度”进行调整

※ 亮 度：0~100

调整图像画面的明亮度。

※ 对比度：0~100

图像画面最亮处与最暗处比例的调整，调整时注意像画面的层次感，比例过大或过小，均可使图像失去彩色画面的艳丽。

※ 饱和度：0~100

调整图像色彩的鲜艳程度。

※ 锐度：0~100

又叫“清晰度”，图像平面清晰度和图像边缘锐利程度的一个指标。如果锐度调高，图像平面上的细节对比度也更高，看起来更清楚。

※ 色温：6500 9300 用户

选择“用户”时，可根据需要对图像的 R/G/B 比例进行调整，以符合用户对图像在不同色温的要求

※ 色调：0~100

在播放 NTSC 制式的视频时，可通过此功能进行画面色彩的冷暖色调的调整。



设置（该设置共有 2 页菜单）

● 第一页菜单



※ 菜单语言：English 中文 Español Português

Français Nederlands Deutsch 日本語

选择菜单显示语言

※ 显示比例：全景 自动 缩放 1 缩放 2 16:9 4:3

图像画面比例的选择

※ 无信号：黑 白 红 绿 蓝

无信号时屏幕背景颜色的选择

※ 菜单透明度：高 中 低 关

菜单显示时对图像背景的透明程度

※ 菜单位置 H： 0～100

菜单显示画面在屏幕水平位置上左右移动。

※ 菜单位置 V： 0～100

菜单显示画面在屏幕垂直位置上上下移动。

※ 全局缩放： 0～100

选中此功能时，用</>键调节调节，可分别调整图像画面

的放大或缩小

※ 菜单时间：关 10 秒 20 秒 30 秒

菜单显示时间选择

●第二页菜单



※ 上下缩放：0～100

调整图像画面的上下比例进行放大或缩小

※ 左右缩放：0～100

调整图像画面的横向（左右）比例进行放大或缩小

※ 背光调整：0～255

调整监视器背光亮度

※ USB 升级：当需要对本机的数据应用软件进行升级时，将文件拷贝到 U 盘后，再通过 USB 线与本机的 USB 数据升级口连接，按>键确认。升级完毕后，监视器将自动重启

※ 复 位：按>键确认，监视器各模拟量数据恢复到监视器的出厂初始状态



功能



※ 中心标记：开 关

屏幕中心标记（十字标记）显示设置

※ 安全框：关 80% 85% 90% 93% 96% 2.35:1

画面取景框标记选择

※ 图像冻结：开 关

将当前屏幕活动图像静止

※ 图像翻转：全局翻转、左右翻转、上下翻转、关

图像画面翻转功能

※ 单色显示：红、绿、蓝、黑白、关

对图像色彩单色显示的切换

※ 点对点：开 关

图像画面的分辨率像素点与屏幕的物理像素点一一对应，使之更加清晰

※ 辅助对焦：开 关

HDMI 输入情况下，打开该功能，图像转换为黑白画面，在图像轮廓出现红色颗粒勾边，可在作为相机取景器使用时对取景画面对焦的辅助功能



快捷键设置



※ F1: 中心标记 安全框 辅助对焦 图像翻转 点对点
图像冻结 单色显示 显示比例 背光调整

选中 F1, 用左右选择键</>调出功能栏(中心标记、安全框、辅助对焦、图像翻转、点对点、图像冻结、单色显示、显示比例、背光调整), 用上下选择键∨/∧选择其中一项做为本机的按键功能, 按“MENU”确认. 再用向下选择键∨进入 F2 等自定义设置

※ F2: 设置方法同 F1

※ F3: 设置方法同 F1

五. 支持信号格式

视频信号	支持信号格式
Video	PAL/NTSC 自动识别
HDMI	480i/576i/480p/576p 720p (60/59.94/50/30/29/25/24/23.98) 1080i (60/59.94/50) 1080 (60/59.94/50/30/29.97/25/24/24sF/23.98/23.98sF)
SDI	480i/576i 720p (60/59.94/50/30/29/25/24/23.98) 1080i (60/59.94/50) 1080p (60/59.94/50/30/29.97/25/24/24sF/23.98/23.98sF)

六. 产品技术参数

屏幕尺寸	7" IPS LCD × 2
像素	1280 × 800 pixels
点距	0.117 (H) × 0.117 (V) mm
屏幕显示比例	16:10
亮度	400 cd/m ²
对比度	800:1
响应时间	Tr=14ms; Tf=11 ms
可视角度	89° /89° (L/R) 89° /89° (U/D)
背光源	LED


输入电压	DC 9~24V
输入信号	3G-SDI, HDMI, Video, Audio (L/R)
输出信号	3G-SDI, HDMI, Video, 耳机监听
功率消耗	≤ 20 W
特殊功能	TALLY 指示灯
工作温度	- 20 ~ 55℃
贮藏温度	- 30 ~ 60℃
外观尺寸	482.6 L × 132.0 H × 30.5 D mm
重量	≈1890g

七. 故障探寻与排除

使用本设备时，如果发生任何问题，可先用下列方式试着检测并解决，如仍无法排除或其它故障，请联系本公司。

● 无 图 像 显 示

故 障 排 除

◆ 视频线脱离或没有连接正确	检查线缆的品质，确认连接相应的输入端
◆ 没有视频信号输入	检查信号源，及输出端是否正确连接
◆ 监视器电源没有打开	检查电源是否已连接，再按  键试试
◆ 供电电压不稳定	电源适配器插头与插座之间接触不良
◆ 使用自备电源时，极性接反	参阅“电源输入方式”重新连接

● 图像 / 彩色显示不正常

故障排除

◆ 视频线接触不良	更换视频线，再试一试
◆ 视频信号受外部的干扰	移动到另一个环境试试
◆ 视频信号输入幅度过低	检查信号源视频输出，或更换信号源试一试
◆ 菜单中色饱和度调整关闭	进入菜单中检查色度，或复位至出厂设置
◆ 单色设置在单色或黑白	重新设置单色设置，恢复至彩色
◆ 图像变形	重新设置画面比例

● 耳机无声音

故障排除

◆ 音频线脱离或没有连接正确	确认连接相应的输入端
◆ 音量调整被关闭	重新设置音量控制调整至适当的位置
◆ HDMI 线缆接触不良	检查线缆的品质，或更换线缆试试
◆ 切换视频信号后没有声音	检查 AV 模式下的 AUDIO 是否有信号输入

■ 备注：

若仍存在其他问题, 请联系我们的相关人员.

★因对产品性能的不断改进，说明书如有修改概不另行通知。