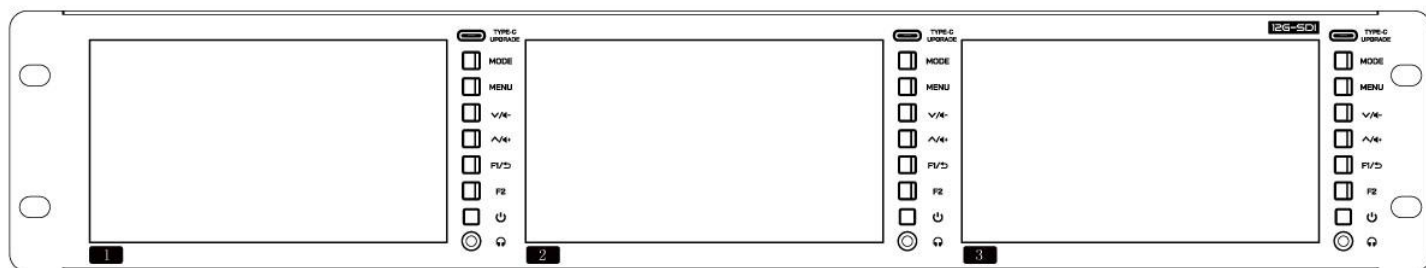


5.5” 12G-SDI 三联机架式监视器



使用说明书

尊敬的用户：

欢迎使用本公司生产摄影，广播传媒等配套的三联机架式多功能彩色液晶监视器，本监视器采用专用的数字信号处理电路与专业的IPS LCD 液晶屏，具有功耗低、性能稳定、无辐射等优点，兼容性强，可调色温控制。是一款理想的非线性编辑配套监视器。

本监视器具备 HDMI2.0、12G-SDI 单链路数字串行接口,支持高达 12 Gbps 的数据传输率。

为了可靠的、长期地正常使用，达到最佳视听效果，请认真阅读本使用说明书

注意事项

1. 请采用随机配置的电源适配器，如果因为需要，请注意提供合格的电源。
2. 不要在过冷过热或潮湿的地方存放、使用。
3. 使用时显示屏幕应避免强光照射，以保证图像效果及机子的长期使用。
4. 机子内部虽有防震保护措施, 但还应避免剧烈碰撞。
5. 不要用化学试剂或溶剂擦洗机子，请用软布擦除机子上的尘污，以保证本机的亮丽。
6. 机内无用户可调组件，非专业人员，请勿自行打开本机或自行尝试修理本产品！以免造成不必要的损坏。

主要特征

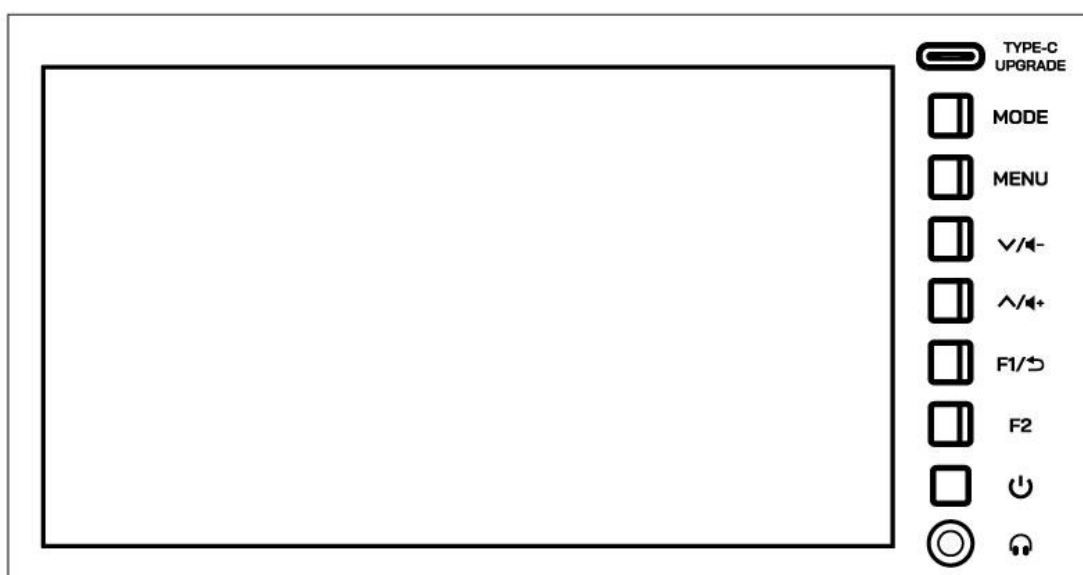
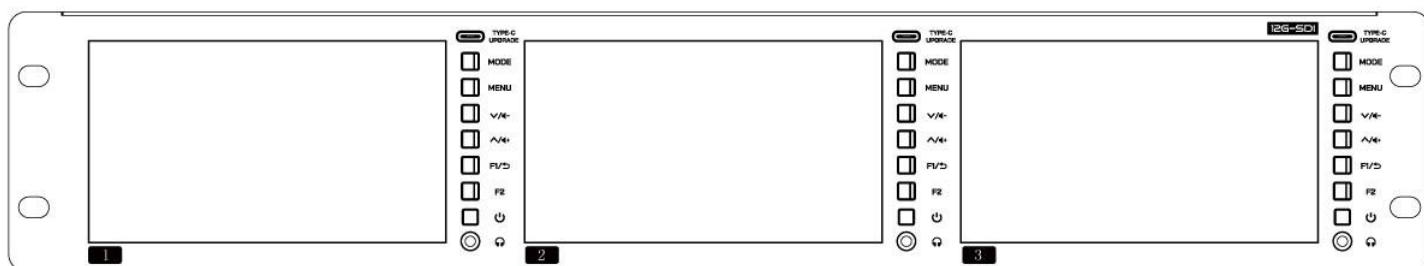
- ◆ 5.5寸三联全高清1920x1080 IPS屏
- ◆ 2RU机柜型设计，适用于新闻制作、后期编辑、节目播出和电视转播车、特种车辆视频监控等领域
- ◆ 灵活直观按键，操作简单
- ◆ 全新菜单界面，软件功能图标化
- ◆ 精准全波形分析监看
- ◆ 3D LUT Log 灰片转换 Rec. 709，支持用户 3D LUT 上载（最多 32 个）
- ◆ 波形图、矢量图、直方图、单色、伪色、中心标记等功能，能帮助准确对焦和曝光，适用于前期拍摄、后期制作以及颜色校准
- ◆ 前面板立体声监听耳机输出
- ◆ 具备HDMI, 12G-SDI输入及输出，满足高质量监看需求
- ◆ 通过连接网络，可对监视器远程进行菜单及功能设置

目 录



一. 产品说明	4
1. 前面板功能示意图	4
2. 后面板功能示意图	5
3. 电源输入方式	6
4. TALLY 指示灯的接法	7
二. 与以太网的连接	7
三. 功能菜单操作说明	12
四. LUT 导入说明	17
五. 支持信号格式	18
六. 产品技术参数	18
七. 故障探寻与排除	19

一. 产品说明

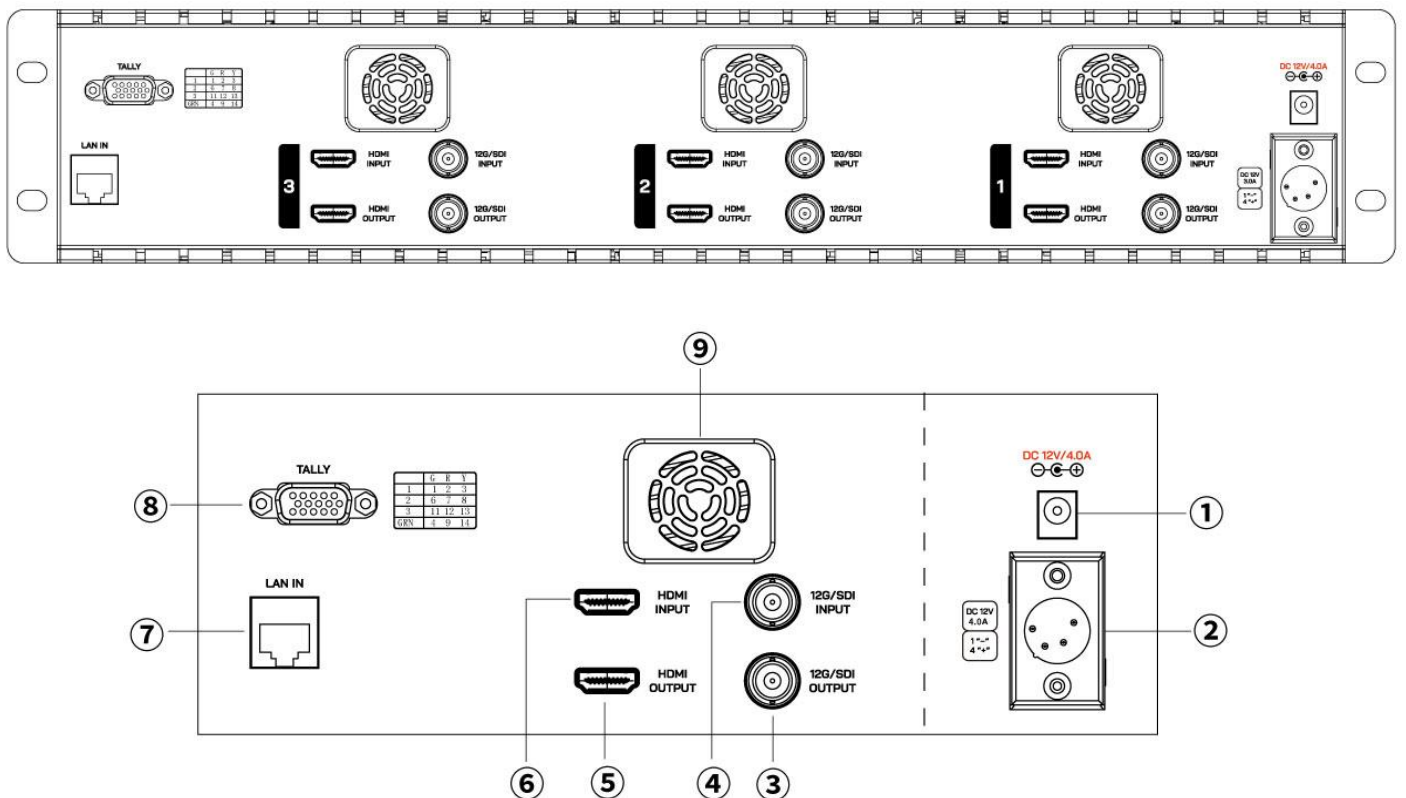
1. 前面板功能示意图:



TYPE-C UPGRADE	固件升级/LUT 文件导入
MODE	输入信号选择键
MENU	菜单键，菜单的进入、确认
∨/←	进入菜单后为往下一个选项选择，参数值调增； 无菜单显示时为调小音量
^/→	进入菜单后为往上一个选项选择，参数值调减； 无菜单显示时为调大音量
F1/↵	自定义功能快捷键；菜单返回/退出

F2	自定义功能快捷键
	待机电源开关键
	监听耳机输出插口

2. 后面板功能示意图：



①	/	DC 12V 输入
②	/	卡侬头直流电源 12V 输入
③	12G/SDI OUTPUT	12G 单链路数字串行 SDI 信号输出
④	12G/SDI INPUT	12G 单链路数字串行 SDI 信号输入
⑤	HDMI OUTPUT	高清晰度多媒体接口信号输出
⑥	HDMI INPUT	高清晰度多媒体接口信号输入
⑦	LAN IN	LAN 网络输入端口

⑧	TALLY	TALLY 信号输入端口
⑨	/	风扇

3. 电源输入方式:

本机的工作电源供给有两种方式:

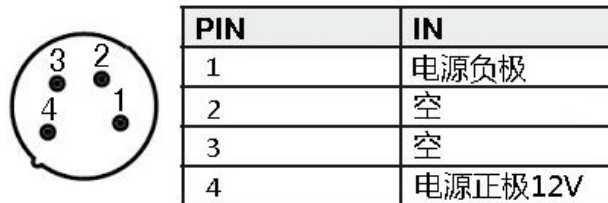
A. 由直插式 DC 电源插口供电

请选用 DC5.5*2.1mm 直流电源插头，可通过标配的 DC12V/4A 适配器供电。电源输入极性如图

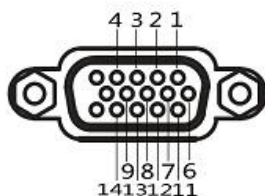


B. 通过四芯卡侬头 (XLR) 接口供电。

卡侬头 (XLR) 的电源输入端口极性如下图，请注意电源的输入极性，否则可能引起机器的损坏!



4. TALLY 指示灯的接法



屏幕 #1	屏幕 #2	屏幕 #3	Tally
1	6	11	绿灯
2	7	12	红灯
3	8	13	黄灯
4	9	14	公共端

二. 与以太网的连接

本机配备了 LAN 接口，可以通过网线将电脑与监视器连接，用户可以使用软件控制联网监视器，把他们希望控制和命令发送到这些特定的监视器。连接方式如下：

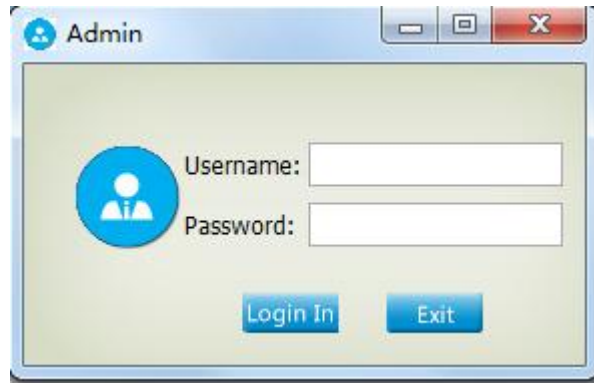


将监视器后面板的 LAN 端口连接到局域网。连接后，监视器将显示该设备的 IP 地址。

软件获取：从网站 www.feelworld.cn FRM501G 详情页“下载”模块下载



下载完打开文件  GPIO ， 双击  feelworld.exe



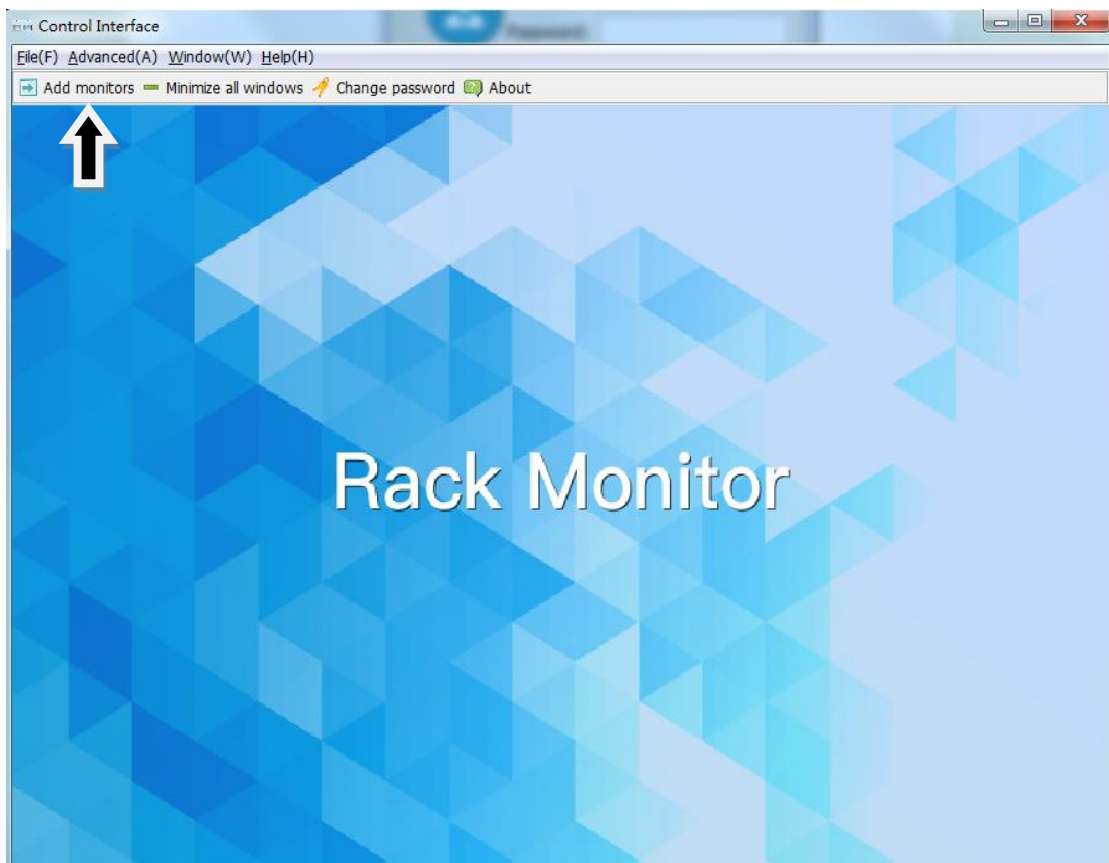
然后，

Username:admin

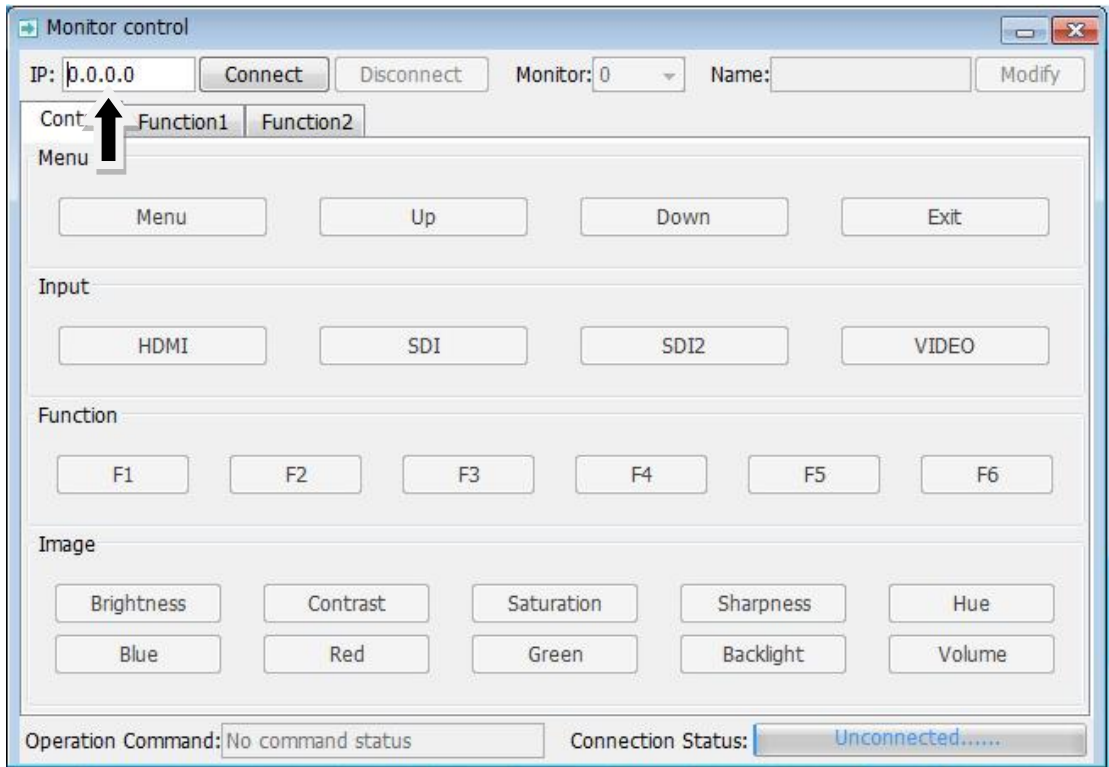
Password:123456

点击 Login In

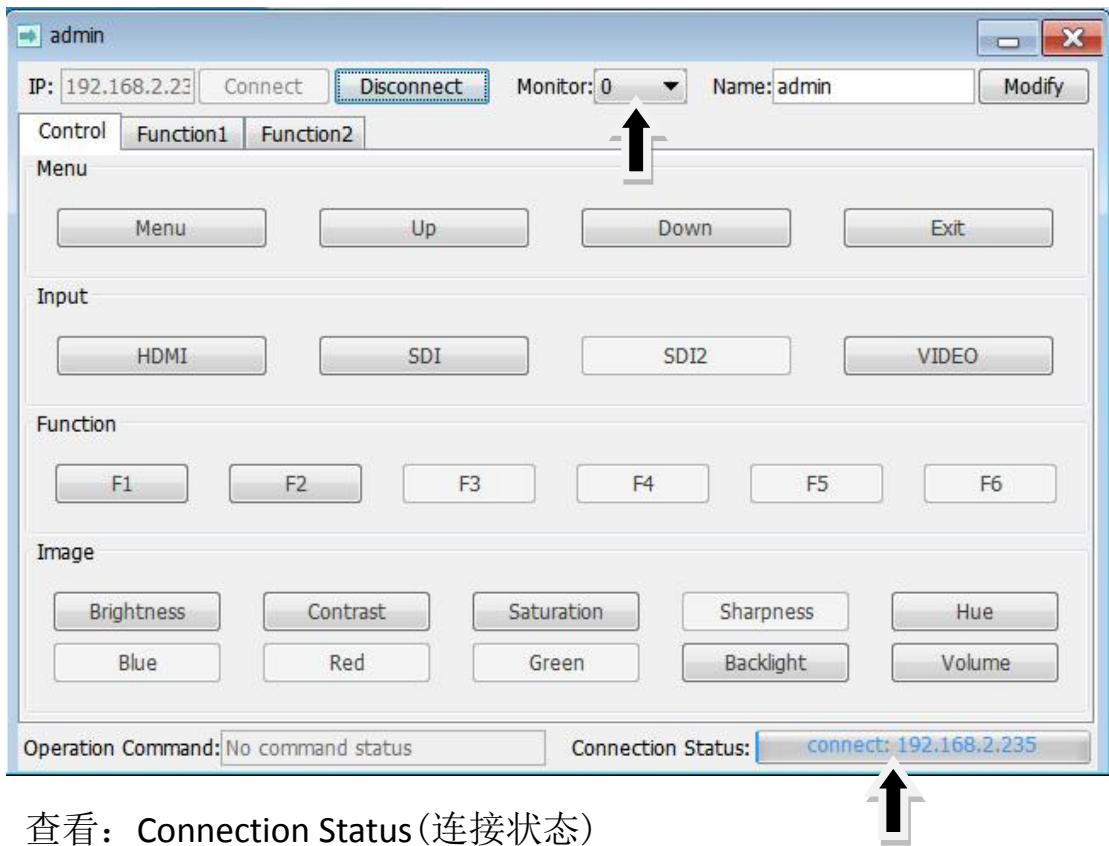
登陆后，点击：Add monitors



输入 IP 地址（与监视器上显示的 IP 地址一致）



选择控制的监视器（编号 0 控制左边，编号 1 控制右边）



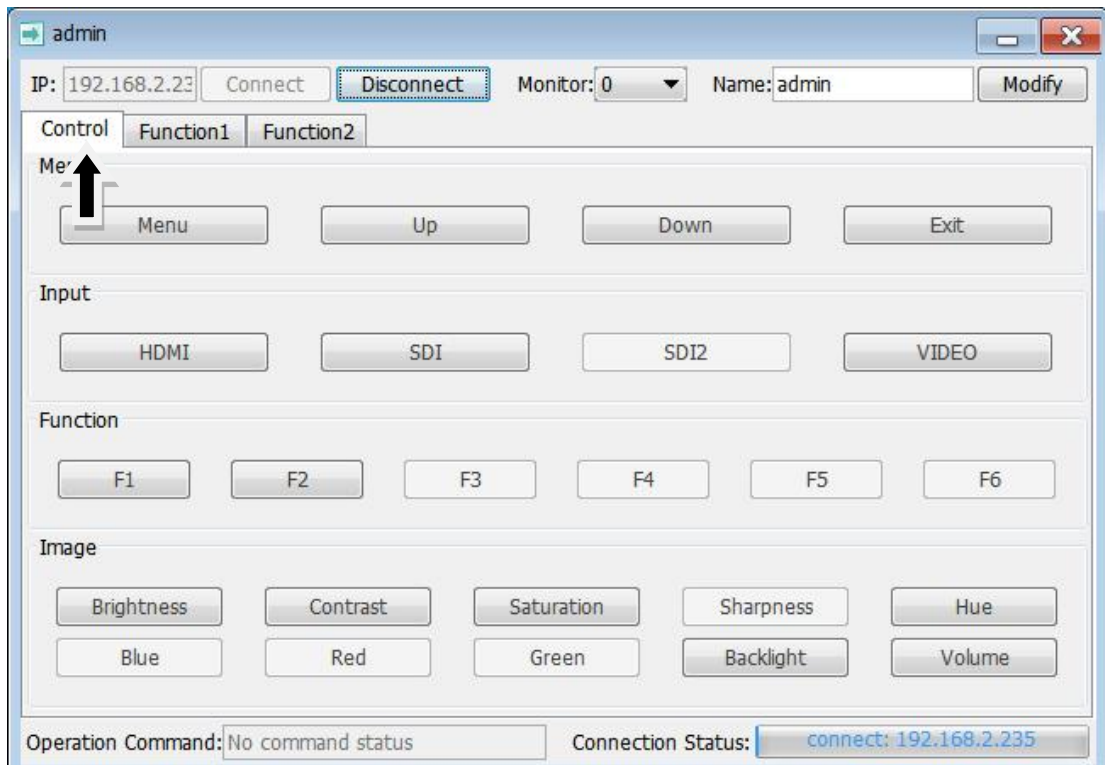
查看： Connection Status (连接状态)

如果已连接，将显示所连接的 IP 地址 如：

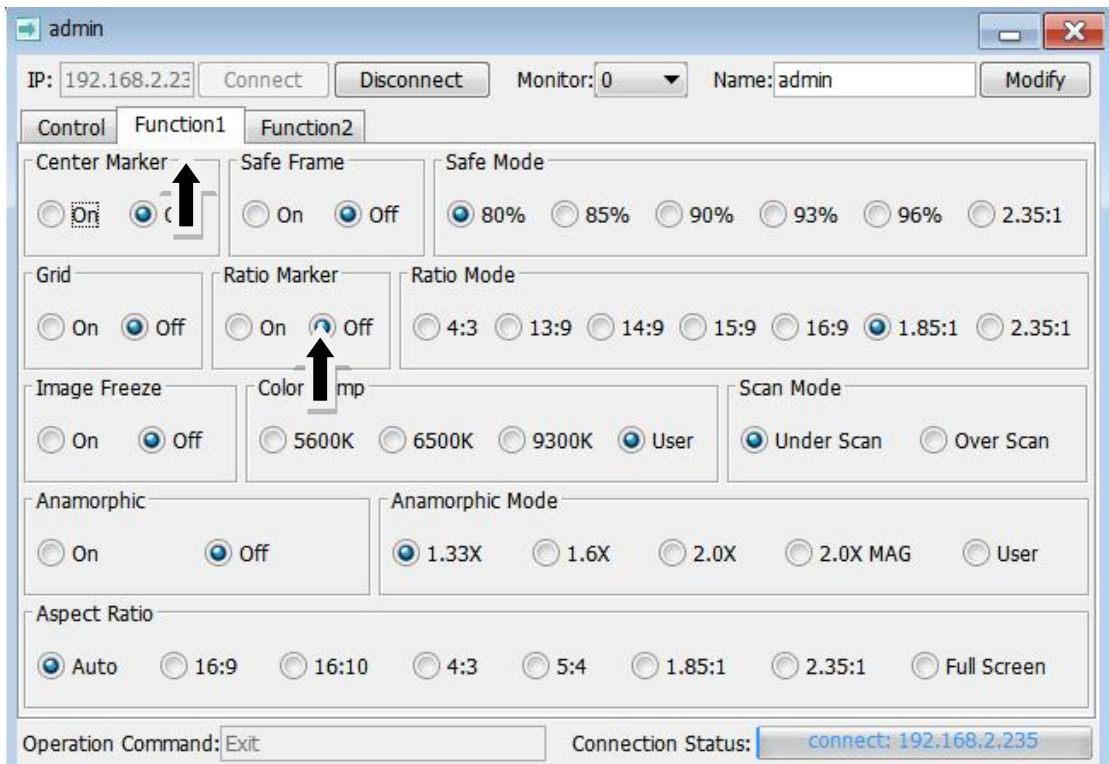
Connection Status: [connect: 192.168.2.235](#)

用户即可点击相应的控制栏，对参数进行控制及命令：

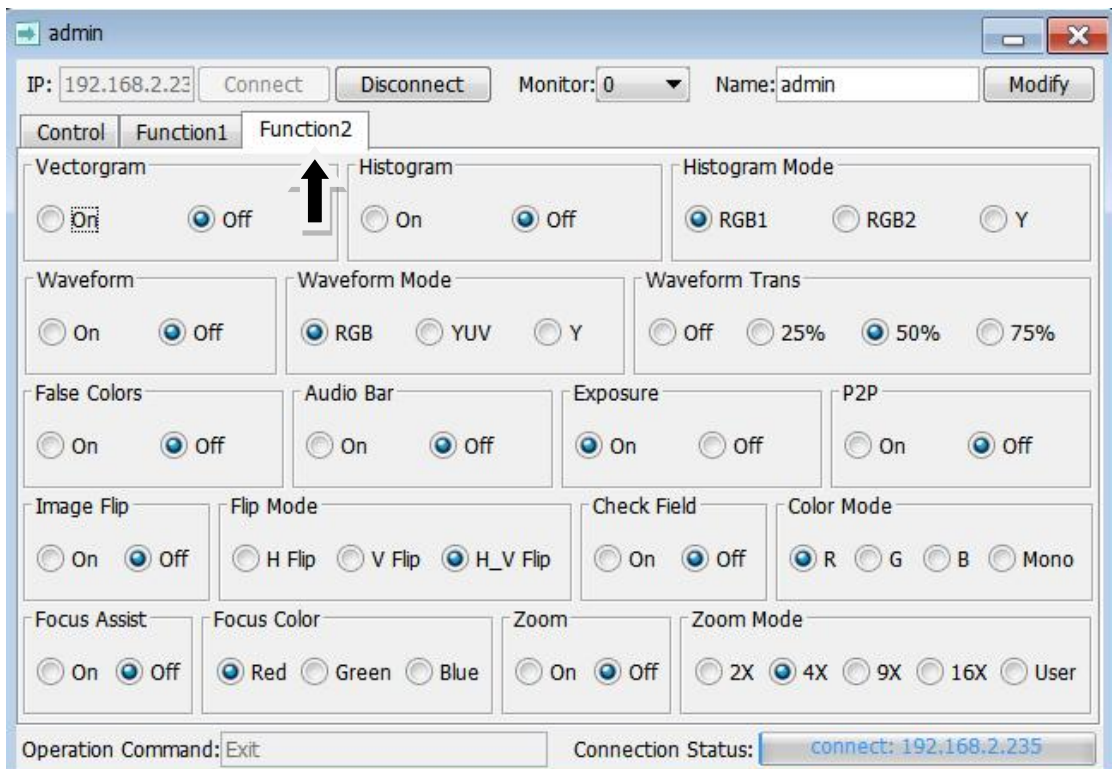
控制：



功能一：







功能二:









三. 功能菜单操作说明



功能辅助

 全波形	开、关 开启后，波形图、矢量图、直方图、音频柱全部显示，有助于更直观清晰地分析图像。
 波形图	开、关 类型：RGB、YUV、灰度 波形图透明度：关、25%、50%、75% 波形图是专业视频制作的核心工具，它将画面的亮度、色彩信息转化为可视化曲线，帮你精准控制曝光、白平衡与色彩平衡，避免画面过曝、死黑或偏色，确保信号符合播出标准，适用于光线变化、构图复杂或电影视频的场景。波形图的 X 轴对应画面从左到右的位置，Y 轴代表位置的明暗情况。 亮度波形（Y）显示：白色 / 灰色曲线，代表画面整体亮度分布 RGB 分量波形显示：红、绿、蓝三通道独立波形，并排展示。 YUV 波形：将颜色和亮度分离，Y 为亮度信号，U 与 V 分别表示蓝黄、红绿的色度信号
 矢量图	开、关 矢量图主要用于分析和监控画面的色彩信息，以圆形图表呈现通过色度信号的饱和度（鲜艳度）和色相（色调），量化画面色彩信息。帮助摄影师或调色师做出精准的判断。是影视、直播、广电等专业场景的“色彩校准标尺”。
 直方图	开、关 类型：RGB1、RGB2、灰度 RGB1 直方图： 把红、绿、蓝三个通道分别显示亮度分布，用来判断

	<p>色偏、 单色过曝 / 欠曝、白平衡和色彩层次。</p> <p>RGB2 直方图: R、G、B 三通道叠在同一坐标系，重叠区域呈现混合色（红+绿 = 黄，绿 + 蓝 = 青，红 + 蓝 = 品红，三色重叠 = 灰 / 白），适用于拍摄现场快速查看整体曝光与色偏。</p> <p>亮度直方图: 用来客观判断画面曝光、明暗分布的工具，非常适合来监看画面的整体曝光，避免过曝死白、欠曝死黑，辅助精准布光与后期。横坐标代表亮度等级（从左到右） 纯黑→阴影→中间调→高光→纯白，纵坐标代表该亮度下的像素数量。</p>
 <p>辅助对焦</p>	<p>开、关</p> <p>颜色:（红、绿、蓝）</p> <p>对焦级别: 对焦开启后可调整对焦级别（1~10）</p> <p>通过高亮显示画面中合焦的区域，帮助摄影师在手动对焦时快速、准确地判断焦点位置，尤其适配快速视频拍摄、人物等场景。</p>
 <p>音频柱</p>	<p>开、关</p> <p>音频柱是监视器可视化音频电平指示工具，可实时显示声音大小、判断是否 过载（爆音），解决“只看画面听不到声音”或环境嘈杂无法监听的问题， 确保音画同步、录制无失真。尤其适合直播、外景/嘈杂现场拍摄。</p>
 <p>过曝</p>	<p>开、关</p> <p>过曝值: 开启后可调整过曝值（10~100）</p> <p>过曝是一种实时曝光辅助工具，通过条纹图案高亮显示画面中的过曝区域，快速识别死白高光，确保准确曝光 — 非常适合视频拍摄、人像拍摄及户外强光场景。</p>
 <p>单色显示</p>	<p>开、关</p> <p>类型: 红、绿、蓝、黑白</p> <p>剥离色彩干扰，专注于曝光、对焦、对比度与单通道信号质量，快速判断画面亮度层次、边缘细节与色彩通道问题。</p>
 <p>伪色彩</p>	<p>开、关</p> <p>将画面每个位置准确的亮度值，用不同的颜色来代指不同的亮度等</p>

	级，可以一目了然看到画面所有地方准确的曝光指数反映画面具体的每个区域的明暗分布。适用于视频拍摄、人像拍摄及复杂光线下的户外拍摄。
 时间码 (仅限 SDI 信号下)	开、关 类型：LTC , VITC



线框辅助


 九宫格	开、关 颜色：红、绿、蓝、黑、白、灰 可对九宫格线选择以上颜色 主要用于三分法构图。可将画面面积分成相等的 9 个方格，以便更好的构图
 安全框	开、关 类型：80%、85%、90%、93%、96%、2.35:1 颜色：红、绿、蓝、黑、白、灰 防止画面边缘被裁切、确保字幕 / 主体不丢失、适配不同播放设备。
 中心标记	开、关 颜色：红、绿、蓝、黑、白、灰
 比例标记	开、关 类型：4:3、13:9、14:9、15:9、16:9、1.85:1、2.35:1 颜色：红、绿、蓝、黑、白、灰 标记修饰：0~5

	实时预览目标画幅、规范取景、减少后期裁切，让拍摄与最终成片比例一致，提升构图效率与成片精度。
--	--







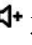


图像显示

 扫描模式	欠扫描、过扫描
 显示比例	自动、16:9、16:10、4:3、5:4、1.85:1、2.35:1、全屏 匹配拍摄画幅、消除画面变形、精准构图监看，确保拍摄画面按原始比例无拉伸、无裁切地还原，适配不同制式与创作需求。
 变形模式	开、关 类型：1.33X、1.6X、2.0X、2.0X MAG、用户 在用户下可自定义调整变形 nX（1.20X~2.00X） 配合变形宽荧幕镜头，将拍摄时被横向压缩的画面在监视器上还原为正常宽高比，实现实时监看正确构图与比例，解决变形镜头拍摄时画面“被压扁”、无法正常取景的问题。
 图像翻转	开、关 类型：左右翻转、上下翻转、全局翻转 解决监视器特殊安装角度（如倒挂、侧装）或拍摄视角受限导致的画面方向异常问题，让你在任何安装 / 拍摄姿态下都能看到正向、正常的画面，不影响监看、对焦与构图。
 缩放模式	开、关 类型：2X、4X、9X、16X、用户 在用户下可自定义调整（100%~200%） 局部放大画面中心区域，用于精准对焦、检查细节、确认画质。
 图像冻结	开、关

	点对点	<p>开、关</p> <p>让监视器输入信号像素与屏幕物理像素 1:1 对应显示，不拉伸、不缩放、不裁切，完整还原信号原始分辨率与细节的显示模式。是对焦、画质检查、构图校准的关键功能。</p> <p>注：此功能仅限输入信号分辨率≤监视器物理分辨率</p>
---	-----	---








用户选项

	LUT	<p>开、关</p> <p>LUT 开关开启后可使用 Lut 设置（SLOG2、SLOG3、LOGC、VLOG）。</p> <p>Lut 导入：确认</p> <p>显示 4 个内置 Lut 和自定义导入的 Lut （最多 32 个）</p>
	显示调整	<p>背光：0~100</p> <p>亮度：0~100</p> <p>对比度：0~100</p> <p>饱和度：0~100</p> <p>色调：0~100</p>
	色彩调整	<p>色温：5600K、6500K、9300K、用户</p> <p>在用户下，可对图像的红、绿、蓝进行调整（0~255）。</p>
	快捷键	<p>全波形、波形图、矢量图、直方图、音频柱、中心标记、安全框、九宫格、辅助对焦、伪色彩、过曝、变形模式、图像冻结、单色显示、变焦、图像翻转、显示比例</p> <p>设置监视器面板上的 2 个快捷键 F1、F2 的自定义功能</p> <p>例：按下 MENU 进入菜单，利用 、 选择用户选项并按 MENU 确认，再选择  快捷键并按 MENU 确认，</p>

	选择 F1 并按 MENU 确认调出自定义功能菜单栏，选择其中一个功能并按 MENU 确认，确认后光标显示浅灰色。F2 的设置以此类推
--	---



系统

 菜单语言	English、简体中文、Español、Português、Français、Nederlands、Deutsch、日本語、繁體中文、한국어로、 русский язык
 菜单选项	菜单时间：关、15 秒、30 秒、45 秒 菜单透明度：关、25%、50%、75% 无信号：红、绿、蓝、黑、白、灰
 音量	静音：开、关 音量：0~100
 复位	选择 复位 并按 MEN 键 确认 ，将系统和菜单设置的各项数据恢复到监视器的出厂初始状态。
 固件更新	固件版本 （显示固件版本号） 固件更新 确认 升级说明 U 盘格式 1. 支持 FAT32 2. 将升级文件拷到 U 盘，再通过 Type-C 转 USB 头与本机的 Type-C 接口连接，按 MENU 键 确认 升级。

	<p>3. 升级完毕后，监视器会自动关机，请手动重启.</p> <p>4. 查看固件版本是否为最新版本</p>
--	---

四、LUT 导入说明

1. U 盘格式支持 FAT32

2. 文件限制最多 32 个 Lut 文件

3. 文件要求

- LUT 文件格式后缀为 **.cube**（不区分大小写）
- 单个文件不得超过 **7.9M**。
- 支持 LUT_3D_SIZE 为 **16, 17, 32, 33, 64, 65** 的文件

满足以上要求为有效文件

- LUT 文件名要求用英文或数字，避免无法识别，导致提示不正确的文件名。

4. 导入步骤

(1) 确保将 U 盘插入 TYPE-C 转 USB 头，再插入本机的 TYPE-C 接口

(2) 进入主菜单**用户选项**--**LUT**--**LUT 导入**--**确认导入**

系统会先识别 U 盘

- 如果 U 盘中存在有效的文件，则会将文件存入设备，并提示信息“**[n]name**”，其中 n 表示当前正存入第 n 个(n 不大于 32)，name 为当前导入的 LUT 文件名称。

■ 如何清空已导入的 LUT

插入一个空的 U 盘(即里面没文件),进入主菜单**用户选项**--LUT--Lut
导入--**确认**即可清空已导入的 LUT

五、支持信号格式

视频信号	支持信号格式
HDMI	480i /480p /576i /576p 720p(60/59.94/50/30/29/25/24/23.98) 1080i(60/59.94/50) 1080p(60/59.94/50/30/29.97/25/24/23.98) 3840×2160p (23.98/24/25/29.97/30/50/59.94/60) 4096×2160p (23.98/24/25/29.97/30/50/59.94/60)
12G-SDI	1080i (60/59.94/50) 720p (60/59.94/50/30/29.97/25/24/23.98) 1080p (60/59.94/50/30/29.97/25/24/23.98) 3840×2160p (23.98/24/25/29.97/30/50/59.94/60) 4096×2160p (23.98/24/25/29.97/30/50/59.94/60)

六、产品技术参数

屏幕尺寸	5.5" IPS LCD × 3
像素	1920 × 1080 pixels
像素间距	0.063(H) × 0.063(V) mm
色深	8bit
屏幕显示比例	16:9
亮度	1000 cd/m ²


对比度	1000:1
可视角度	80° /80° (L/R) 80° /80° (U/D)
背光源	LED
输入信号	12G-SDI, HDMI, Tally
输出信号	12G-SDI, HDMI
控制接口	LAN (RJ45)
其他接口	TYPE-C (升级, LUT 导入)
音频	3.5mm 耳机孔
电源输入	DC 12V(适合 5.5x2.1mm 电源插头), 4PIN 卡侬头
输入电压	DC 9~24V
功率消耗	≤ 42 W
特殊功能	TALLY 指示灯
工作温度	- 20 ~ 70℃
贮藏温度	- 30 ~ 80℃
外观尺寸	483L x 88.45H x 39D mm
重量	≈1890g

七、故障探寻与排除

使用本设备时，如果发生任何问题，可先用下列方式试着检测并解决，如仍无法排除或其它故障，请联系本公司。

● 无图像显示

故障排除

◆ 视频线脱离或没有连接正确	检查线缆的品质，确认连接相应的输入端
◆ 没有视频信号输入	检查信号源，及输出端是否正确连接
◆ 监视器电源没有打开	检查电源是否已连接，再按  键试试
◆ 供电电压不稳定	电源适配器插头与插座之间接触不良
◆ 使用自备电源时，极性接反	参阅“电源输入方式”重新连接

● 图像 / 彩色显示不正常

故障排除

◆ 视频线接触不良	更换视频线，再试一试
◆ 视频信号受外部的干扰	移动到另一个环境试试
◆ 视频信号输入幅度过低	检查信号源视频输出，或更换信号源试一试
◆ 菜单中色饱和度调整关闭	进入菜单中检查色度，或复位至出厂设置
◆ 单色设置在单色或黑白	重新设置单色设置，恢复至彩色
◆ 图像变形	重新设置画面比例

● 耳机无声音

故障排除

◆ 音频线脱离或没有连接正确	确认连接相应的输入端
◆ 音量调整被关闭	重新设置音量控制调整至适当的位置
◆ HDMI 线缆接触不良	检查线缆的品质，或更换线缆试试
◆ 切换视频信号后没有声音	检查 AV 模式下的 AUDIO 是否有信号输入

■ 备注：

若仍存在其他问题，请联系我们的相关人员。

★因对产品性能的不断改进，说明书如有修改概不另行通知。