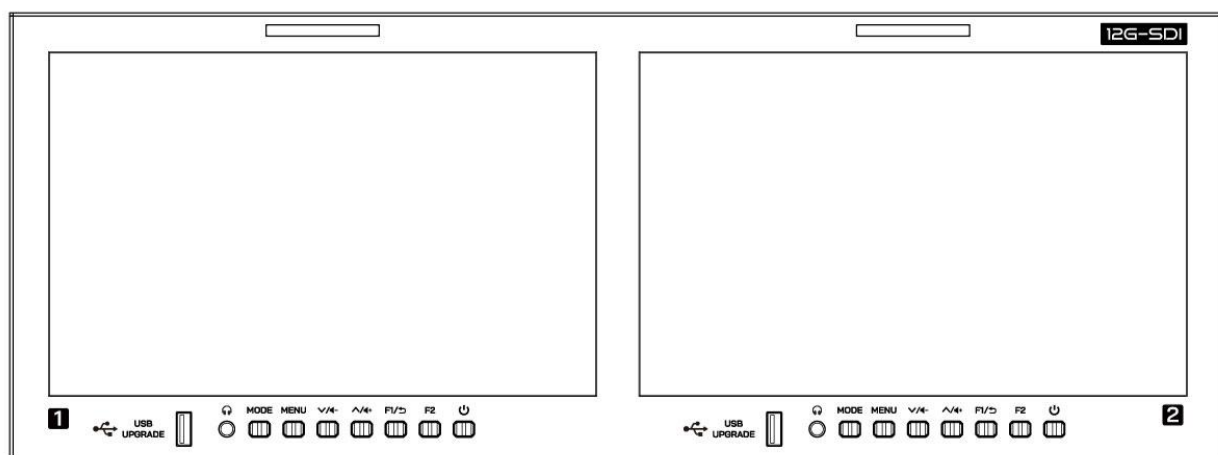


# 10.1” 12G-SDI 双联

---

## 机架式监视器



## 使用说明书

# 前言

感谢您选购本公司 10.1 英寸 12G-SDI 双联机架式监视器。使用产品前请仔细阅读本说明书。祝您体验愉快！

## 注意事项

1. 请采用符合要求的电源适配器进行供电。
2. 不要在过冷过热或潮湿的地方存放、使用。
3. 使用时显示屏幕应避开强光照射, 以保证图像效果及机子的长期使用。
4. 机子内部虽有防震保护措施, 但还应避免剧烈碰撞。
5. 不要用化学试剂或溶剂擦洗机子. 请用软布擦除机子上的尘污, 以保证本机的亮丽。
6. 机内无用户可调组件, 非专业人员, 请勿自行打开本机或自行尝试修理本产品! 以免造成不必要的损坏。

## 主要特征

- ◆ 10.1 寸双联全高清1920x1200 IPS屏
- ◆ 4RU机柜型设计, 适用于新闻制作、后期编辑、节目播出和电视转播车、特种车辆视频监控等领域
- ◆ 灵活直观按键, 操作简单
- ◆ 全新菜单界面, 软件功能图标化
- ◆ 精准全波形分析监看
- ◆ 3D LUT Log 灰片转换 Rec. 709, 支持用户 3D LUT 上载 (最多 32 个)

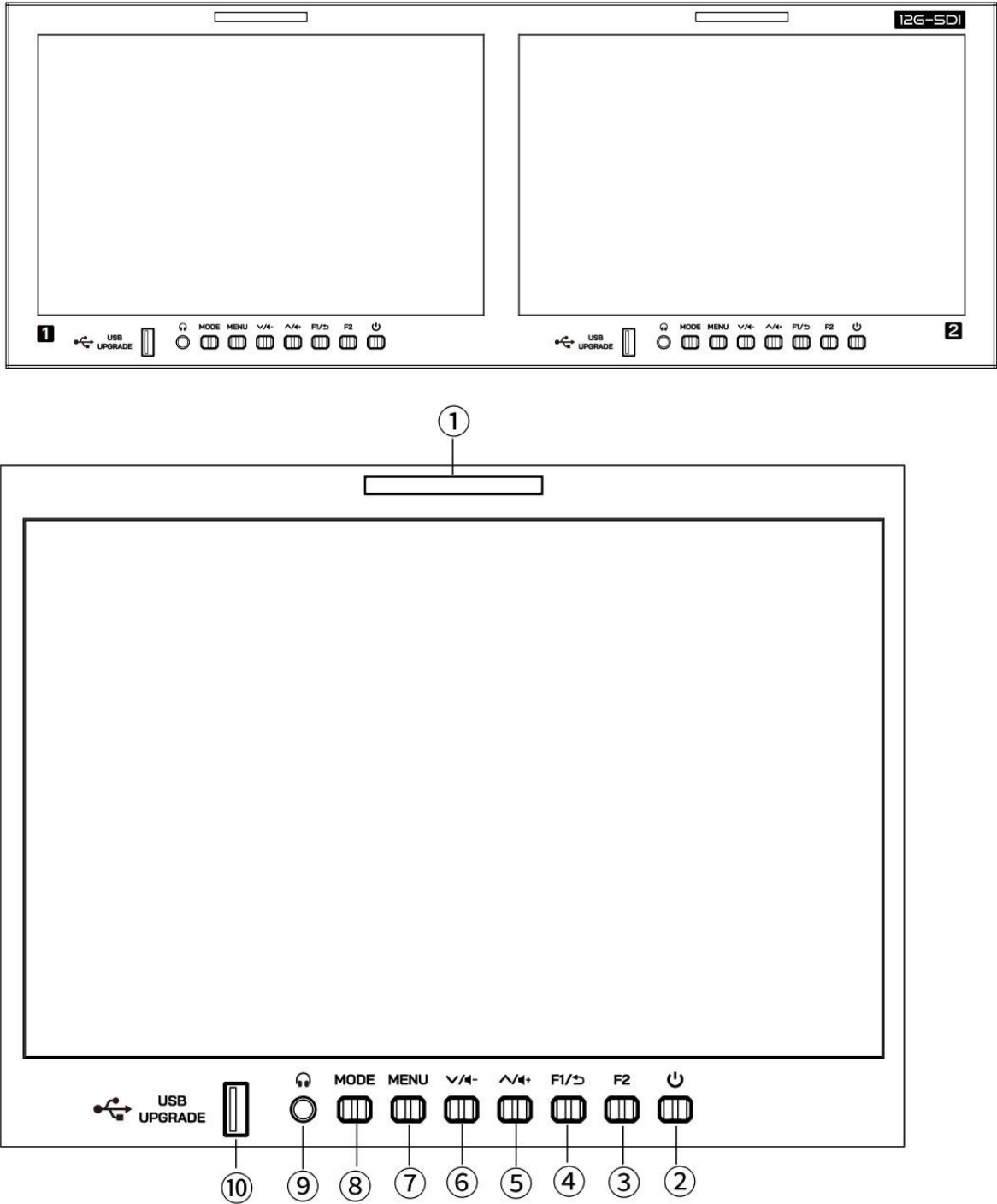
- ◆ 波形图、矢量图、直方图、单色、伪色、中心标记等功能，能帮助准确对焦和曝光，适用于前期拍摄、后期制作以及颜色校准
- ◆ 前面板立体声监听耳机输出
- ◆ 具备HDMI, 12G-SDI, CVBS信号输入及输出，满足不同需求
- ◆ 可通过以太网连接，可对监视器远程进行菜单及功能设置

## 目 录

一. 产品说明	3
1. 前面板功能示意图	3
2. 后面板功能示意图	4
3. 电源输入方式	5
4. TALLY 指示灯的接法	6
二. 与以太网的连接	6
三. 功能菜单操作说明	11
四. LUT 导入说明	16
五. 支持信号格式	17
六. 产品技术参数	17
七. 故障探寻与排除	18

一. 产品说明

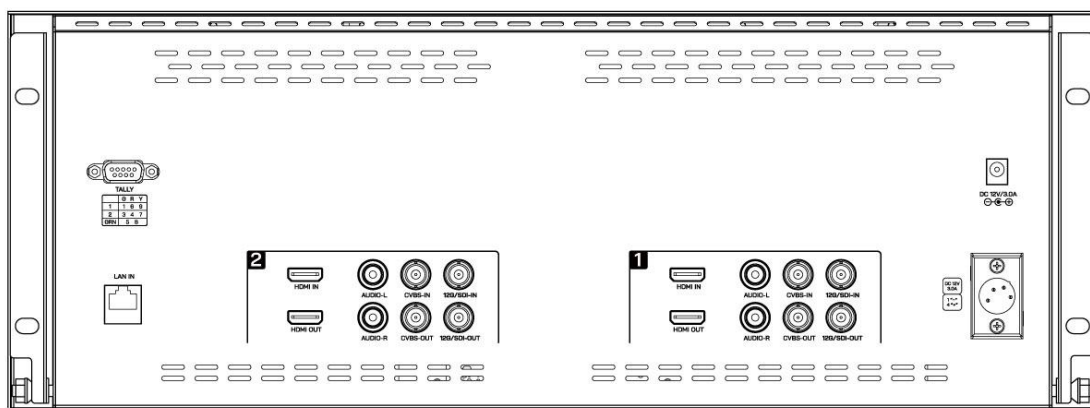
1. 前面板功能示意图：

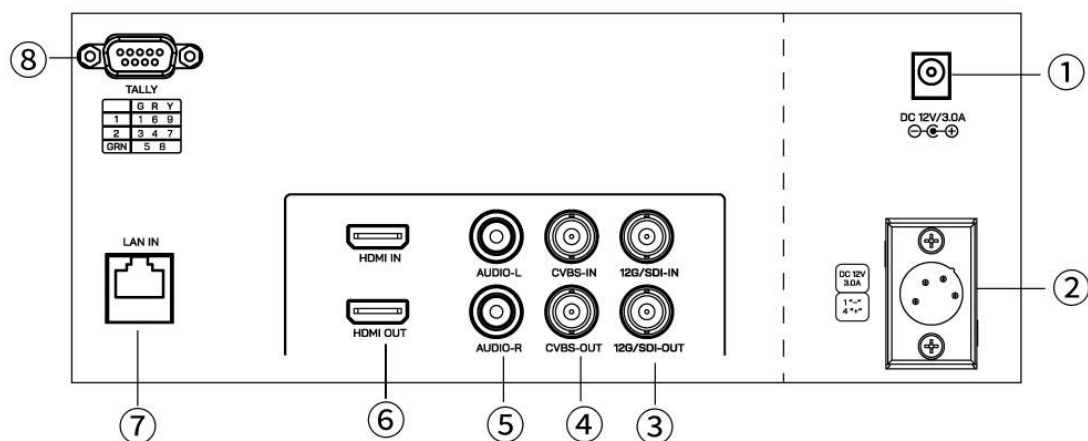


①	/	Tally 提示灯
②	⏻	待机电源开关键

③	<b>F2</b>	自定义功能快捷键
④	<b>F1/↵</b>	自定义功能快捷键； 菜单返回键
⑤	<b>^/⏮</b>	进入菜单后为往上一个选项选择，参数值调增； 无菜单显示时为调大音量
⑥	<b>√/⏭</b>	进入菜单后为往下一个选项选择，参数值调减； 无菜单显示时为调小音量
⑦	<b>MENU</b>	主菜单/确认键
⑧	<b>MODE</b>	输入信号选择键
⑨		监听耳机输出插口
⑩	 <b>USB UPGRADE</b>	固件升级/LUT 文件导入

## 2. 后面板功能示意图：





①	/	DC12V 输入
②	/	卡侬头直流电源 12V 输入
③	12G/SDI	IN (12G 单链路数字串行 <b>SDI</b> 信号输入) OUT (12G 单链路数字串行 <b>SDI</b> 信号输出)
④	CVBS	IN (复合视频信号输入) OUT (复合视频信号输出)
⑤	AUDIO	L (音频信号左声道输入) R (音频信号右声道输入)
⑥	HDMI	IN (高清晰度多媒体接口信号输入) OUT (高清晰度多媒体接口信号输出)
⑦	LAN IN	以太网输入端口
⑧	TALLY	TALLY 提示灯信号输入端口

### 3. 电源输入方式:

本机的工作电源供给有两种方式:

#### A. 由直插式 DC 电源插口供电

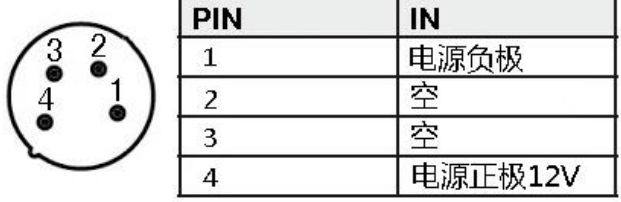
请选用 DC5.5\*2.1mm 直流电源插头，电源输入极性如图



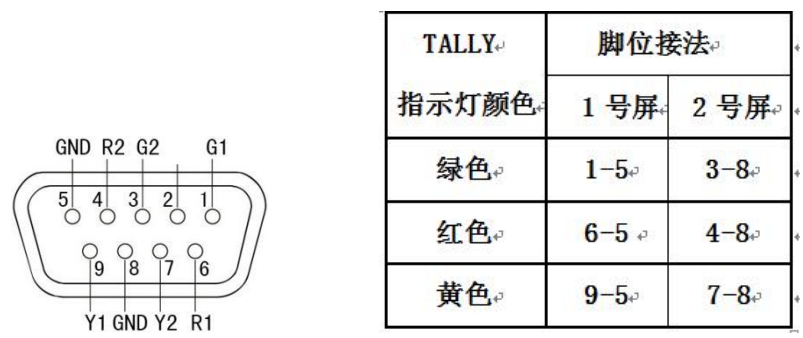
请注意提供的应该是输出功率不小于 29W 的 DC 9-24V 的合格电源。

B. 通过四芯卡侬头（XLR）接口供电。

卡侬头（XLR）的电源输入端口极性如下图，请注意电源的输入极性，否者可能引起机器的损坏！



#### 4. TALLY 指示灯的接法



地线 GND 端口 5 与 8 为共用

## 二. 与以太网的连接

本机配备了以太网接口，可以通过以太网将电脑与监视器连接，用户可以在使用软件控制联网监视器，把他们希望控制和命令发送到这些特定的监视器。连接方式如下：

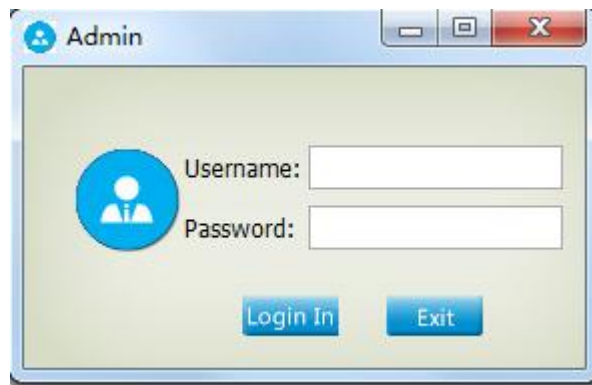


将监视器后面板的 LAN 端口连接到局域网。连接后，监视器将显示该设备的 IP 地址。

软件获取：从网站 [www.feelworld.cn](http://www.feelworld.cn) FRM1001G 详情页“下载”模块下载



下载完打开文件  GPIO ，双击 



然后，

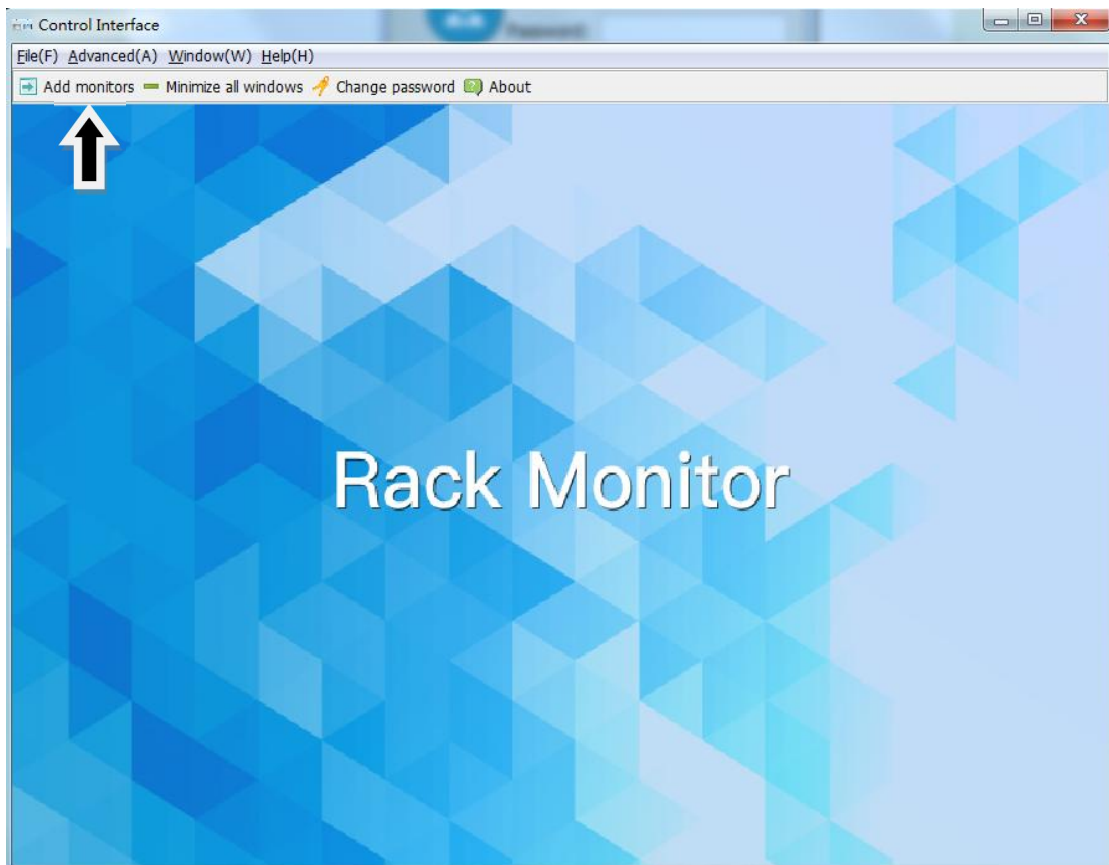
Username:admin

Password:123456

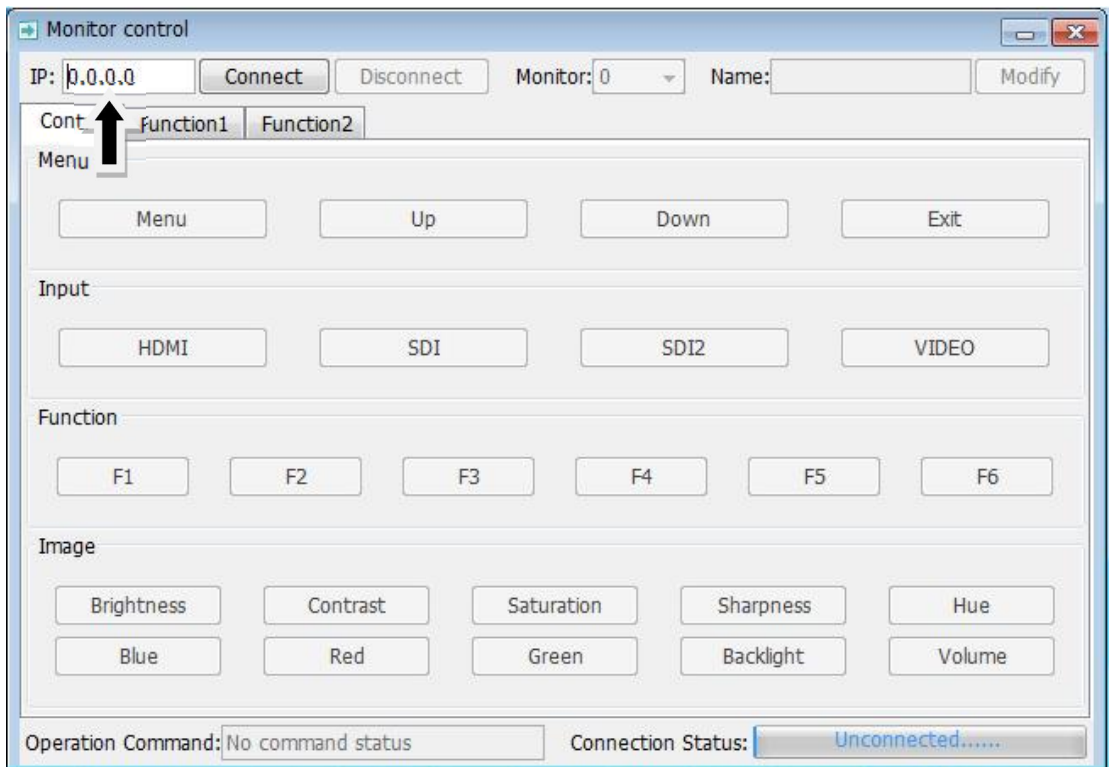
点击 Login In

登陆后，点击：Add monitors

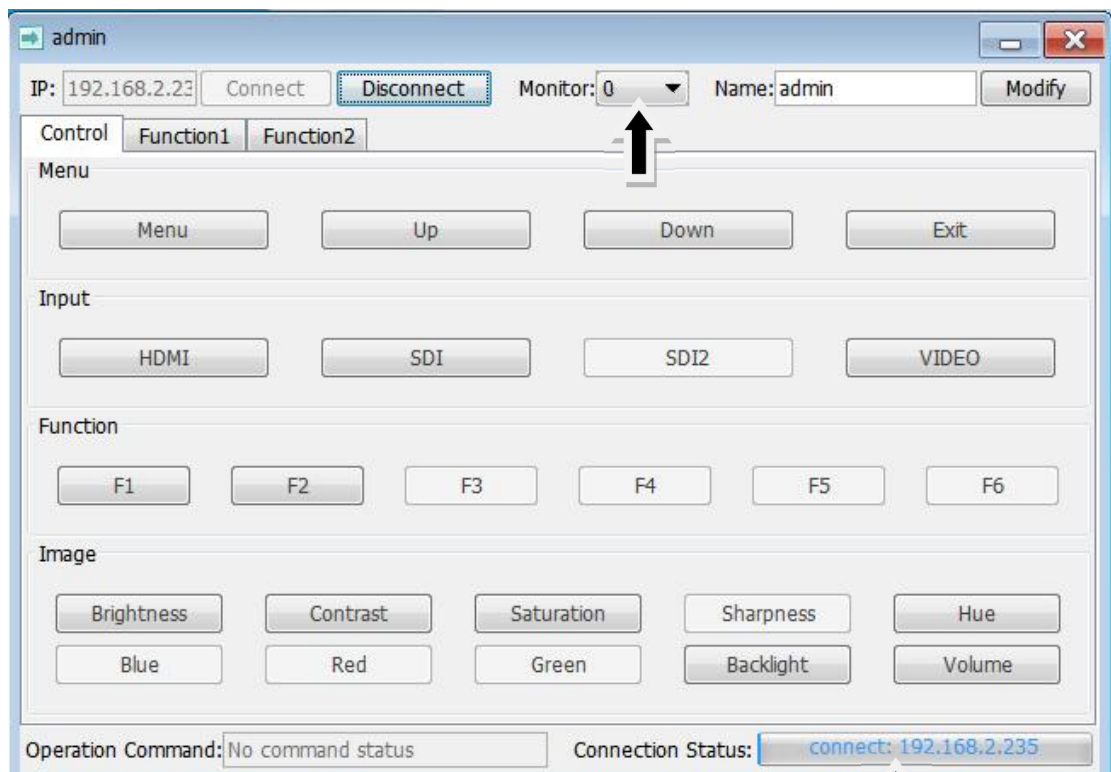




输入 IP 地址（与监视器上显示的 IP 地址一致）



选择控制的监视器（编号 0 控制左边，编号 1 控制右边）



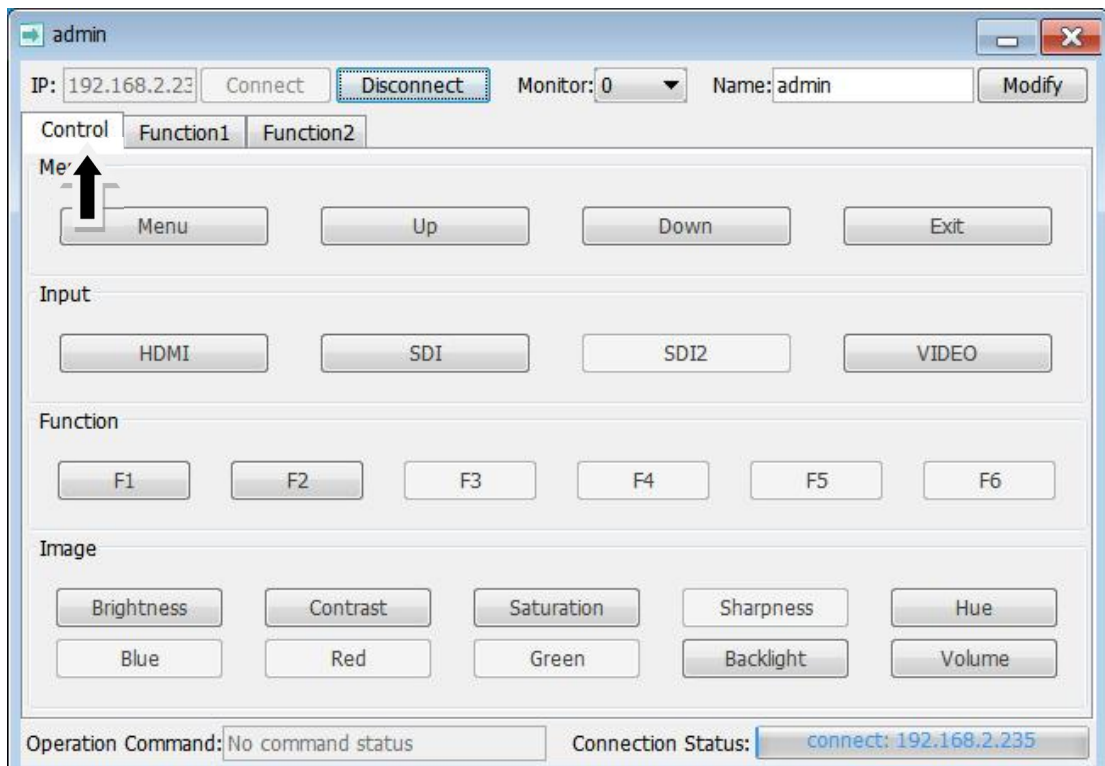
查看：Connection Status (连接状态)

如果已连接，将显示所连接的 IP 地址 如：

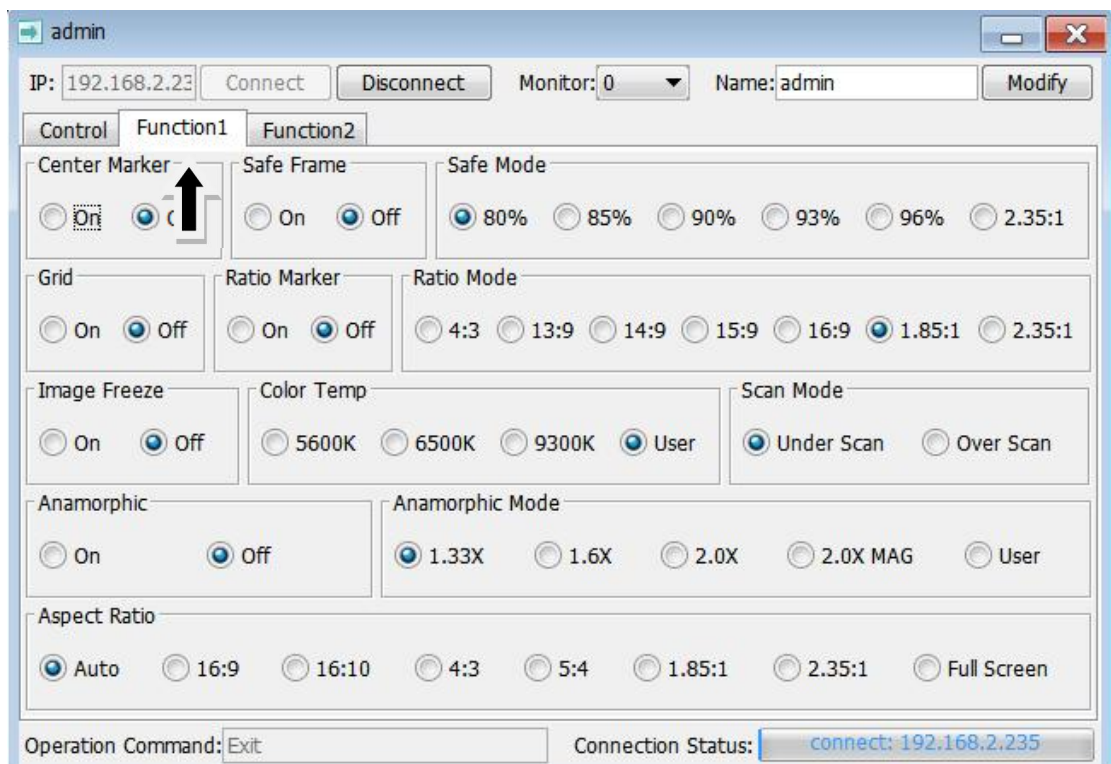


用户即可点击相应的控制栏，对参数进行控制及命令：

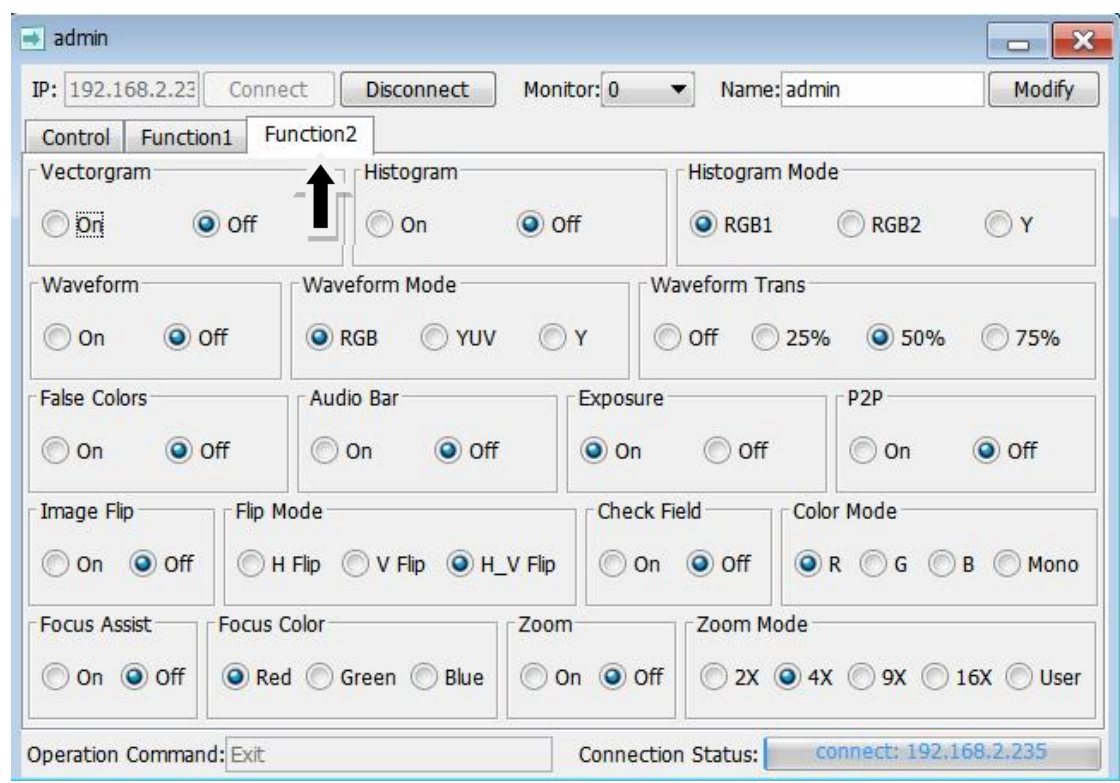
控制：



功能一：





功能二：



三. 功能菜单操作说明





功能辅助



 <b>全波形</b>	<p>开、关</p> <p>开启后，波形图、矢量图、直方图、音频柱全部显示，有助于更直观清晰的分析图像。</p>
 <b>波形图</b>	<p>开、关</p> <p>类型：RGB、YUV、灰度</p> <p>是一种精确的显示和观测视频画面亮度级别的辅助图形，将视频上每一列像素点的亮度值和分布情况统计出来，支持 YUV、RGB、灰度三种波形。</p> <p>波形图透明度：关、25%、50%、75%</p>

 矢量图	开、关 利用像素点到中心点的距离和角度来显示色彩和分布情况
 直方图	开、关 类型：RGB1、RGB2、灰度
 辅助对焦	开、关 颜色：（红、绿、蓝） 对焦级别：对焦开启后可调整对焦级别（1~10）
 音频柱	开、关
 过 曝	开、关 过曝值：开启后可调整过曝值（10~100）
 单色显示	开、关 类型：红、绿、蓝、黑白
 伪色彩	开、关
 时间码 (仅限 SDI 信号下)	开、关 类型：LTC , VITC






线框辅助

 九宫格	开、关 颜色：红、绿、蓝、黑、白、灰 可对九宫格线选择以上颜色
 安全框	开、关 类型：80%、85%、90%、93%、96%、2.35:1

	颜色：红、绿、蓝、黑、白、灰
 中心标记	开、关 颜色：红、绿、蓝、黑、白、灰
 比例标记	开、关 类型：4:3、13:9、14:9、15:9、16:9、1.85:1、2.35:1 颜色：红、绿、蓝、黑、白、灰 标记修饰：0~5





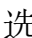






显示

 扫描模式	欠扫描、过扫描
 显示比例	自动、16:9、16:10、4:3、5:4、1.85:1、2.35:1、全屏
 变形模式	开、关 类型：1.33X、1.6X、2.0X、2.0X MAG、用户 在用户下可自定义调整变形 nX（1.20X~2.00X）
 图像翻转	开、关 类型：左右翻转、上下翻转、全局翻转
 缩放模式	开、关 类型：2X、4X、9X、16X、用户 在用户下可自定义调整（100%~200%）
 图像冻结	开、关
 点对点	开、关








## 用户选项

 <b>LUT</b>	<p>开、关</p> <p>LUT 开关开启后可使用 <b>Lut 设置</b>（SLOG2、SLOG3、LOGC、VLOG）。</p> <p><b>Lut 导入：确认</b></p> <p>将 3D LUT 文件拷贝到 U 盘，插入 USB 转接线(USB 母头转 mini-USB),再与本机的 USB 接口连接。按“MENU”键 确认导入 3D LUT 文件。</p> <p><b>Lut 列表</b></p> <p>显示 4 个内置 Lut 和自定义导入的 Lut （最多 32 个）</p>
 <b>显示调整</b>	<p>背光：0~100</p> <p>亮度：0~100</p> <p>对比度：0~100</p> <p>饱和度：0~100</p> <p>色调：0~100</p>
 <b>色彩调整</b>	<p>色温：5600K、6500K、9300K、用户</p> <p>在用户下，可对图像的红、绿、蓝进行调整（0~255）。</p>
 <b>快捷键</b>	<p>全波形、波形图、矢量图、直方图、音频柱、中心标记、安全框、九宫格、辅助对焦、伪色彩、过曝、变形模式、图像冻结、单色显示、变焦、图像翻转、显示比例</p> <p>设置监视器面板上的 2 个快捷键 <b>F1</b>、<b>F2</b> 的自定义功能</p> <p>例：按下 MENU 进入菜单，利用 /、/ 选择用户选项并按 MENU 确认，再选择  快捷键并按 MENU 确认，选择 F1 并按 MENU 确认调出自定义功能菜单栏，选择其中一个功能并按 MENU 确认，确认后光标显示浅灰色。</p>

	F2 的设置以此类推
--	------------



## 系统

 菜单语言	English、简体中文、Español、Português、Français、Nederlands、Deutsch、日本語、繁體中文、한국어로、 <b>русский язык</b>
 菜单选项	菜单时间：关、15 秒、30 秒、45 秒 菜单透明度：关、25%、50%、75% 无信号：红、绿、蓝、黑、白、灰
 音量	静音：开、关 音量： <b>0~100</b>
 复位	选择 <b>复位</b> 并按 <b>确认</b> ，将系统和菜单设置的各模拟量数据恢复到监视器的出厂初始状态。
 固件更新	固件版本 （显示固件版本号） 固件更新 确认 升级说明 U 盘格式 1. 支持 FAT32 2. 将升级文件拷到 U 盘，再插入本机的 USB UPGRADE 接口连接，按 <b>MENU</b> 键 <b>确认</b> 升级。 3. 升级完毕后，监视器会自动关机，请手动重启。 4. 查看固件版本是否为最新版本



## 四、LUT 导入说明

### 1. U 盘格式支持 FAT32

### 2. 文件限制最多 32 个 Lut 文件

### 3. 文件要求

- LUT 文件格式后缀为 **.cube**（不区分大小写）
- 单个文件不得超过 **7.9M**。
- 支持 LUT\_3D\_SIZE 为 **16, 17, 32, 33, 64, 65** 的文件

满足以上要求为有效文件

- LUT 文件名要求用英文或数字，避免无法识别，导致提示不正确的文件名。

### 4. 导入步骤

(1) 确保将 U 盘插入本机的 USB 接口

(2) 进入主菜单**用户选项**--**LUT**--**LUT 导入**--**确认导入**

系统会先识别 U 盘

- 如果 U 盘中存在有效的文件，则会将文件存入设备，并提示信息“**[n]name**”，其中 n 表示当前正存入第 n 个(n 不大于 32)，name 为当前导入的 LUT 文件名称。

### ■ 如何清空已导入的 LUT

插入一个空的 U 盘(即里面没文件)，进入主菜单**用户选项**--**LUT**--**Lut 导入**--**确认**即可清空已导入的 LUT

## 五、支持信号格式

视频信号	支持信号格式
Video	PAL/NTSC 自动识别
HDMI	480i /480p /576i /576p 720p(60/59.94/50/30/29/25/24/23.98) 1080i(60/59.94/50) 1080p(60/59.94/50/30/29.97/25/24/23.98) 3840×2160p (23.98/24/25/29.97/30/50/59.94/60) 4096×2160p (23.98/24/25/29.97/30/50/59.94/60)
SDI	1080i (60/59.94/50) 720p (60/59.94/50/30/29.97/25/24/23.98) 1080p (60/59.94/50/30/29.97/25/24/23.98) 3840×2160p (23.98/24/25/29.97/30/50/59.94/60) 4096×2160p (23.98/24/25/29.97/30/50/59.94/60)

## 六、产品技术参数

屏幕尺寸	10.1" IPS LCD × 2
像素	1920 × 1200 pixels
点距	0.1128(H) × 0.1128(V) mm
色深	8bit
屏幕显示比例	16:10
亮度	500 cd/m <sup>2</sup>
对比度	1500:1
可视角度	80° /80° (L/R) 80° /80° (U/D)
背光源	LED


输入电压	DC 9~24V
输入信号	12G-SDI, HDMI, Video, Audio (L/R), Tally
输出信号	12G-SDI, HDMI, Video
控制接口	LAN (RJ45)
其他接口	USB-A (升级, LUT 导入)
音 频	3.5mm 耳机孔
电源输入	DC 12V (适合 5.5x2.1mm 电源插头), 4PIN 卡侬头
功率消耗	≤ 29W
特殊功能	TALLY 指示灯
工作温度	- 10 ~ 60℃
贮藏温度	- 30 ~ 70℃
外观尺寸	482x177x25 mm
重量	≈2048g

## 七、故障探寻与排除

使用本设备时，如果发生任何问题，可先用下列方式试着检测并解决，如仍无法排除或其它故障，请联系本公司。

### ● 无 图 像 显 示

### 故 障 排 除

◆ 视频线脱离或没有连接正确	检查线缆的品质，确认连接相应的输入端
◆ 没有视频信号输入	检查信号源，及输出端是否正确连接
◆ 监视器电源没有打开	检查电源是否已连接，再按  键试试
◆ 供电电压不稳定	电源适配器插头与插座之间接触不良

◆ 使用自备电源时，极性接反	参阅“电源输入方式”重新连接
----------------	----------------

## ● 图像 / 彩色显示不正常

## 故障排除

◆ 视频线接触不良	更换视频线，再试一试
◆ 视频信号受外部的干扰	移动到另一个环境试试
◆ 视频信号输入幅度过低	检查信号源视频输出，或更换信号源试一试
◆ 菜单中色饱和度调整关闭	进入菜单中检查色度，或复位至出厂设置
◆ 单色设置在单色或黑白	重新设置单色设置，恢复至彩色
◆ 图像变形	重新设置画面比例

## ● 耳机无声音

## 故障排除

◆ 音频线脱离或没有连接正确	确认连接相应的输入端
◆ 音量调整被关闭	重新设置音量控制调整至适当的位置
◆ HDMI 线缆接触不良	检查线缆的品质，或更换线缆试试
◆ 切换视频信号后没有声音	检查 AV 模式下的 AUDIO 是否有信号输入

## ■ 备注：

若仍存在其他问题, 请联系我们的相关人员.

★因对产品性能的不断改进，说明书如有修改概不另行通知。