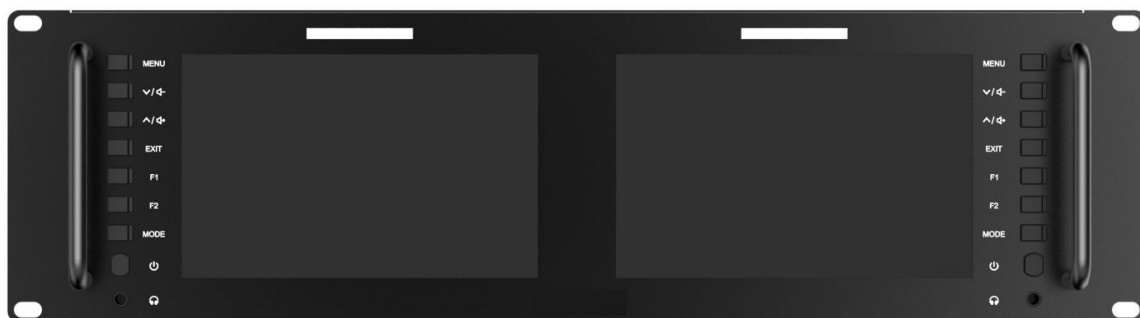


7” 双联机架式监视器



使用说明书

尊敬的用户：

欢迎使用本公司生产摄影，广播传媒等配套的双联机架式多功能彩色液晶监视器，本监视器采用专用的数字信号处理电路与专业的IPS LCD 液晶屏，具有功耗低、性能稳定、无辐射等优点，兼容性强，可调色温控制。是一款理想的非线性编辑配套监视器。

本监视器具备有串行数字接口信号 SDI（可选）、高清晰度多媒体接口 HDMI、复合视频 CVBS 等多种信号的输入及输出信号端口，可满足不同的用户需求。

为了可靠的、长期的正常使用，达到最佳视听效果，请认真阅读本使用说明书

注意事项

1. 请采用随机配置的电源适配器，如果因为需要，请注意提供合格的电源。
2. 不要在过冷过热或潮湿的地方存放、使用。
3. 使用时显示屏幕应避免强光照射，以保证图像效果及机子的长期使用。
4. 机子内部虽有防震保护措施，但还应避免剧烈碰撞。
5. 不要用化学试剂或溶剂擦洗机子，请用软布擦除机子上的尘污，以保证本机的亮丽。
6. 机内无用户可调组件，非专业人员，请勿自行打开本机或自行尝试修理本产品！以免造成不必要的损坏。

功能特点

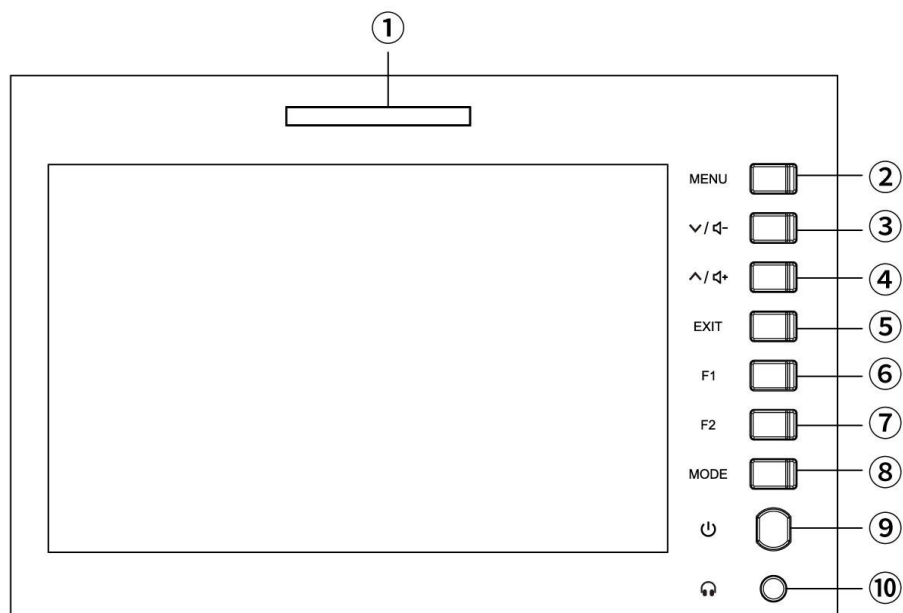
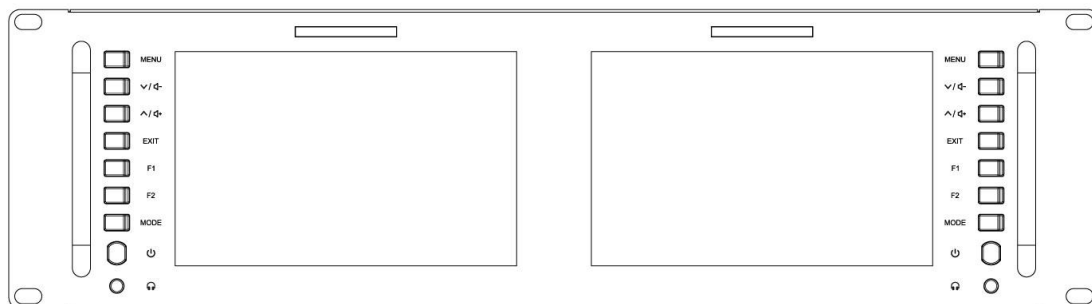
- ◆ 波形图：RGB、YUV、灰度
- ◆ 矢量图
- ◆ 直方图：RGB1、RGB2、灰度
- ◆ 自定义3D-LUT（最多32个）
- ◆ 辅助对焦功能
- ◆ 屏幕中心标记（十字标记）显示设置
- ◆ 安全框标记：80%、85%、90%、93%、96%、2.35:1
- ◆ 图像冻结功能，将当前图像画面静止
- ◆ 图像翻转选择功能，可选择镜像翻转（全局翻转）、左右翻转、上下翻转
- ◆ 单色显示：图像画面显示颜色选择 黑白，红，绿，蓝
- ◆ 显示像素与屏幕像素点对点显示
 - ◆ 画面显示比例调整(自动、16:9、16:10、4:3、5:4、1.85:1、2.35:1、全屏)
- ◆ 图像缩放功能设置，可设置全局缩放、上下缩放、左右缩放
- ◆ 面板按键（F1、F2）功能的自定义设置
- ◆ LED 背光源，图像显示更明亮，画面不闪烁
- ◆ 前面板立体声监听耳机输出
- ◆ 具备信号环路输出端口，应用更灵活
- ◆ 可通过以太网连接，对监视器进行菜单及功能设置

目 录



一. 产品说明	4
1. 前面板功能示意图	4
2. 后面板功能示意图	5
3. 电源输入方式	6
4. TALLY 指示灯的接法	7
二. 与以太网的连接	7
三. 功能菜单操作说明	12
四. 支持信号格式	16
五. 产品技术参数	17
六. 故障探寻与排除	18

一. 产品说明

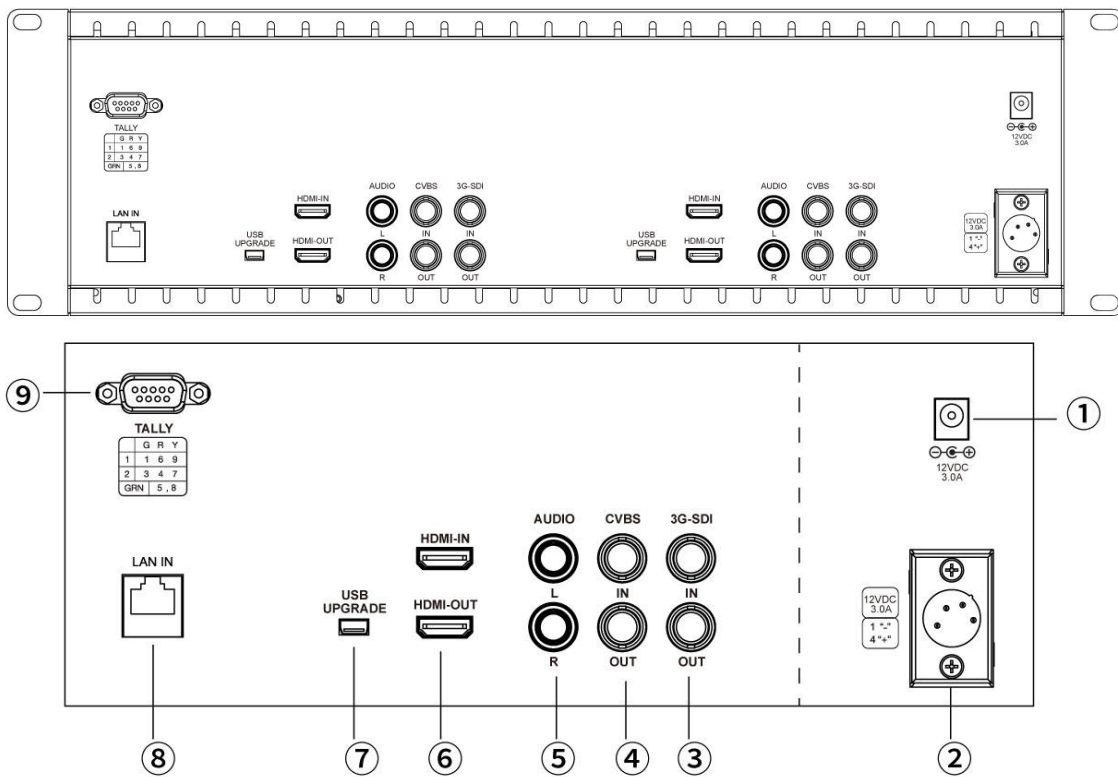
1. 前面板功能示意图:



①	/	Tally 提示灯
②	MENU	菜单键，菜单的进入、确认
③	▼/←	进入菜单后为往下一个选项选择，参数值调增； 无菜单显示时为调小音量
④	▲/→	进入菜单后为往上一个选项选择，参数值调减； 无菜单显示时为调大音量
⑤	EXIT	菜单退出键
⑥	F1	自定义功能快捷键

⑦	F2	自定义功能快捷键
⑧	MODE	输入信号选择键
⑨		待机电源开关键
⑩		监听耳机输出插口

2. 后面板功能示意图：



①	/	DC 12V 输入
②	/	卡侬头直流电源 12V 输入
③	3G/SDI (可 选)	IN (3G 串行数字接口信号 SDI 输入) OUT (3G 串行数字接口信号 SDI 输出)
④	CVBS	IN (复合视频信号输入) OUT (复合视频信号输出)

⑤	AUDIO	L(音频信号左声道输入) R(音频信号右声道输入)
⑥	HDMI	IN(高清晰度多媒体接口信号输入) OUT(高清晰度多媒体接口信号输出)
⑦	USB UPGRADE	数据升级, LUT 文件导入接口
⑧	LAN IN	以太网输入端口
⑨	TALLY	TALLY 提示灯信号输入端口

3. 电源输入方式:

本机的工作电源供给有两种方式:

A. 由直插式 DC 电源插口供电

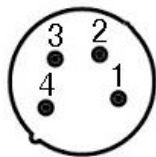
请选用 DC5.5*2.1mm 直流电源插头, 电源输入极性如图



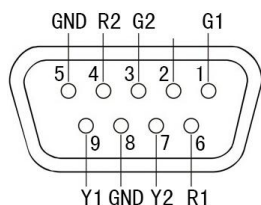
请注意提供的应该是输出功率不小于 21W 的 DC 9-24V 的合格电源。

B. 通过四芯卡侬头 (XLR) 接口供电。

卡侬头 (XLR) 的电源输入端口极性如下图, 请注意电源的输入极性, 否者可能引起机器的损坏!

	PIN	IN
	1	电源负极
	2	空
	3	空
	4	电源正极12V

4. TALLY 指示灯的接法



TALLY 指示灯颜色	脚位接法	
	1 号屏	2 号屏
绿色	1-5	3-8
红色	6-5	4-8
黄色	9-5	7-8

地线 GND 端口 5 与 8 为共用

二. 与以太网的连接

本机配备了以太网接口，可以通过以太网将电脑与监视器连接，用户可以在使用软件控制联网监视器，把他们希望控制和命令发送到这些特定的监视器。连接方式如下：



将监视器后面板的 LAN 端口连接到局域网。连接后，监视器将显示该设备的 IP 地址。

软件获取：从网站 www.feelworld.cn D71PLUS 或 D71PLUS-H 详情页“下载”模块下载




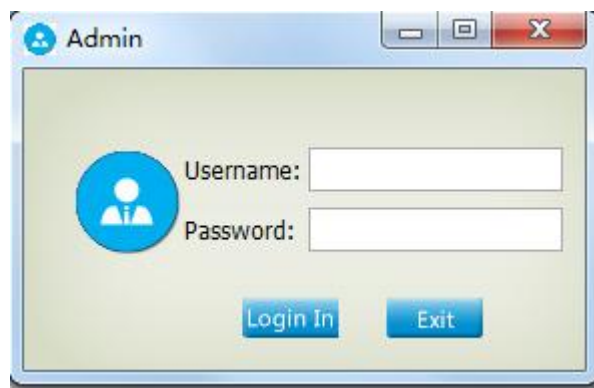
下载

本站下载

控制软件



下载完打开文件 GPIO ， 双击  feelworld.exe



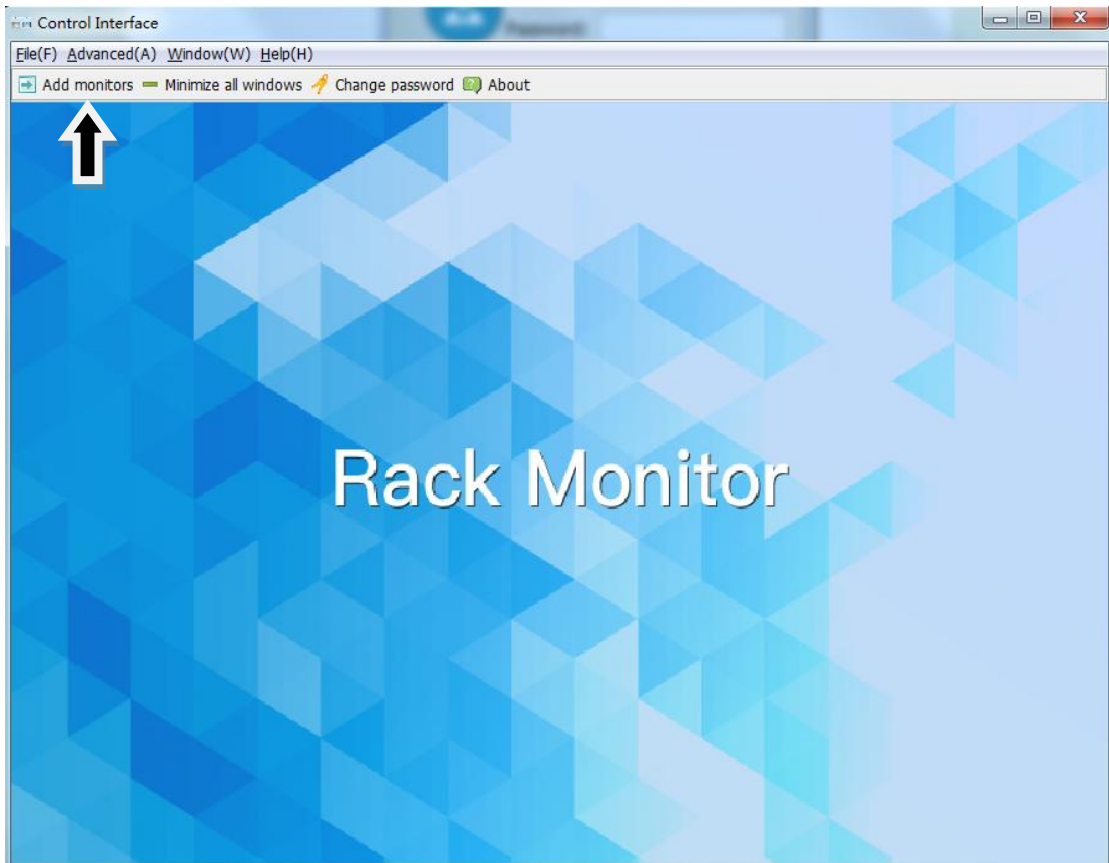
然后，

Username:admin

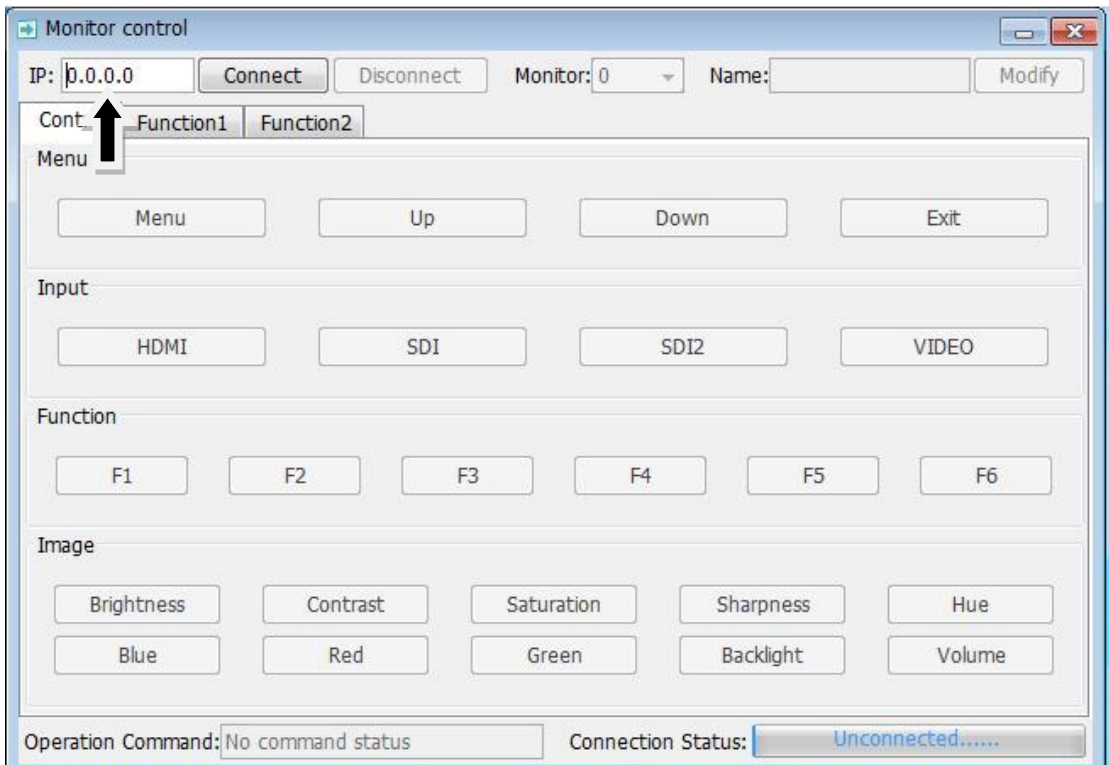
Password:123456

点击 Login In

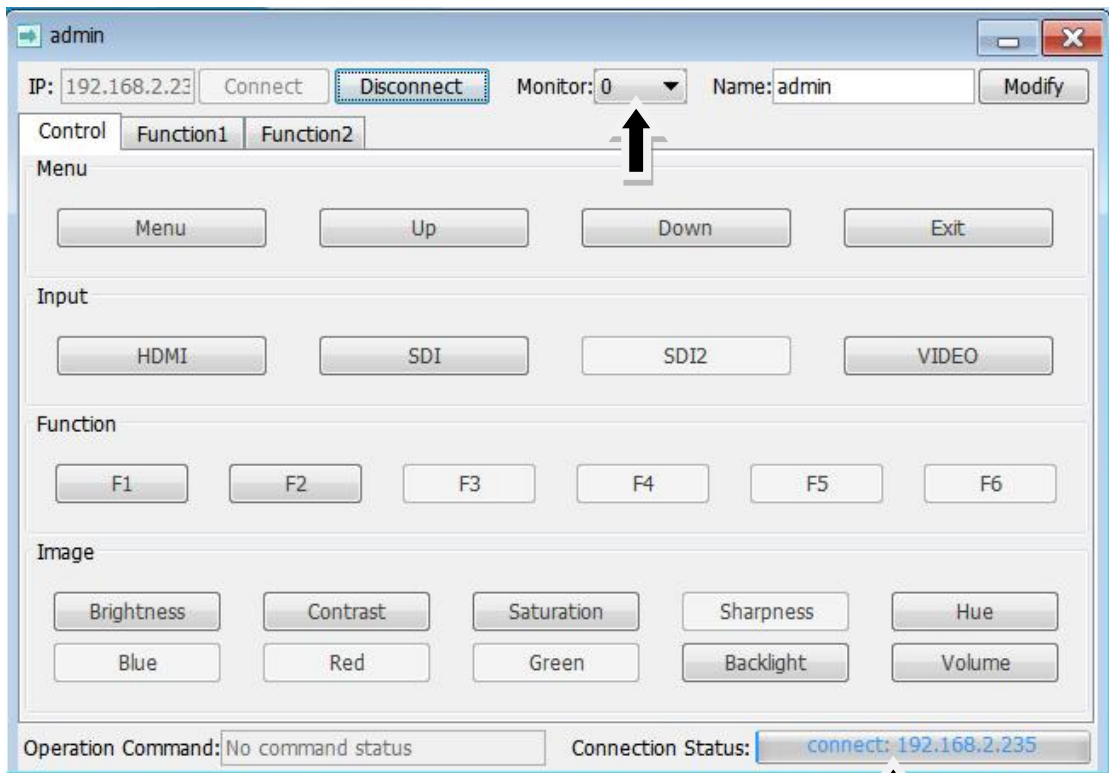
登陆后， 点击： Add monitors



输入 IP 地址（与监视器上显示的 IP 地址一致）



选择控制的监视器（编号 0 控制左边，编号 1 控制右边）



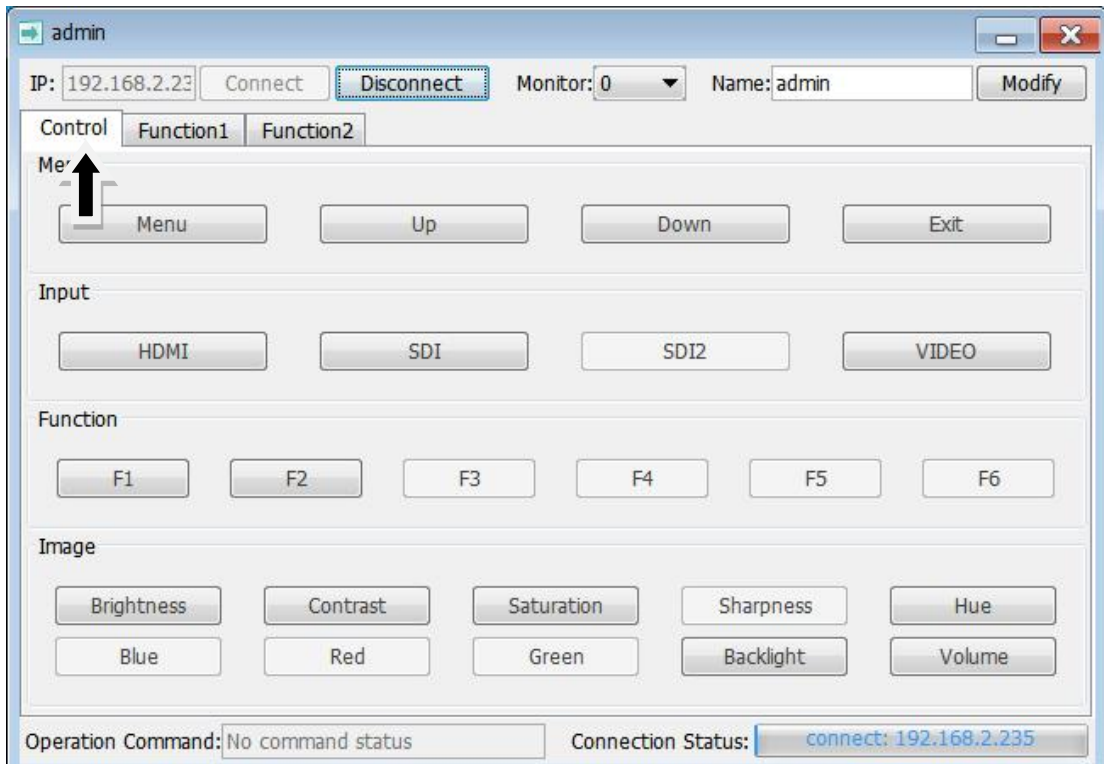
查看： Connection Status (连接状态)

如果已连接，将显示所连接的 IP 地址 如：

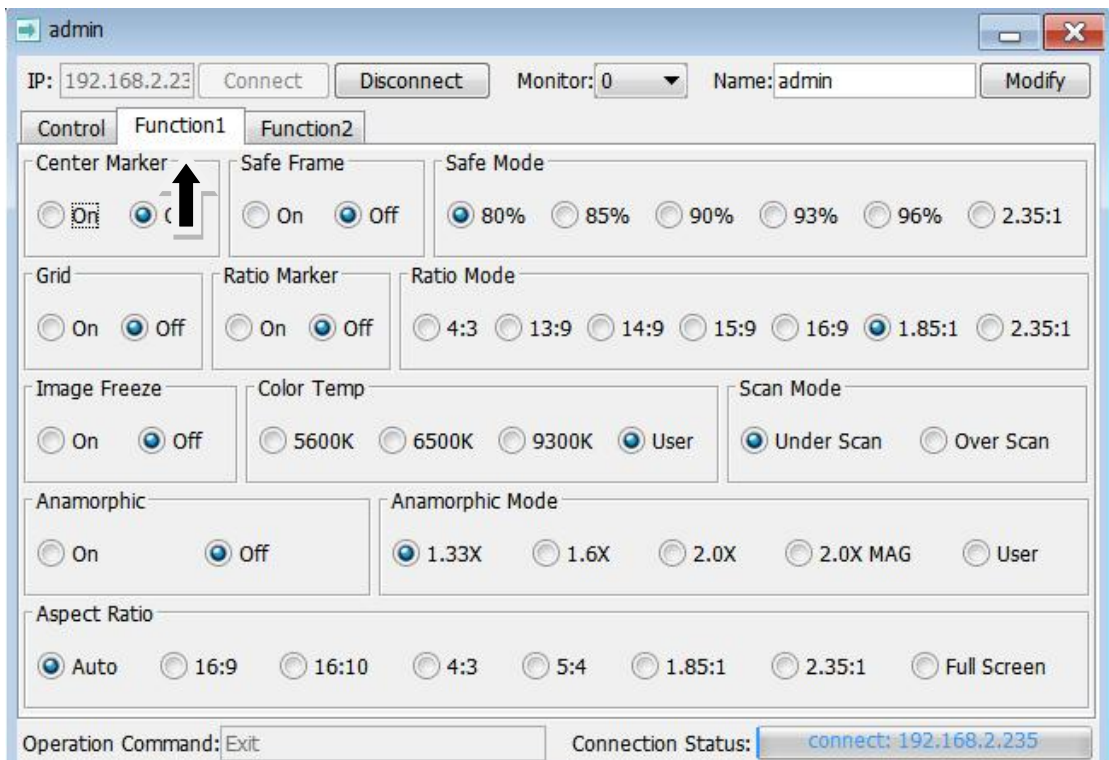
Connection Status: connect: 192.168.2.235

用户即可点击相应的控制栏，对参数进行控制及命令：

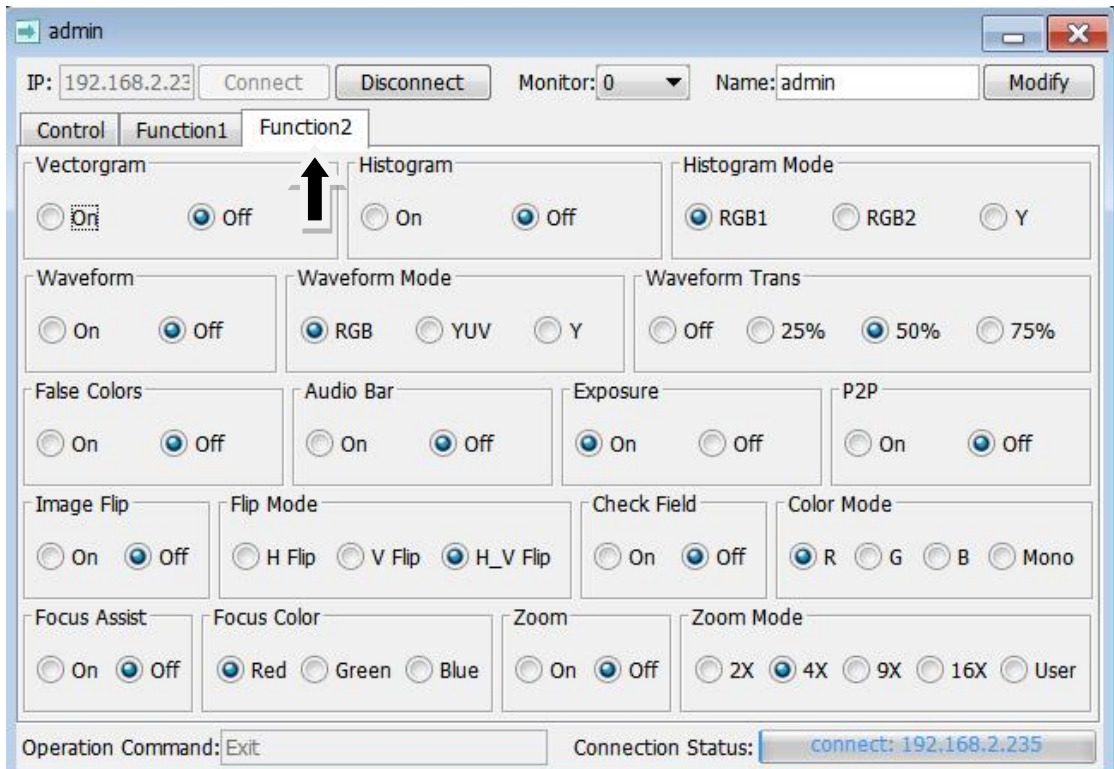
控制：



功能一：



功能二：



三. 功能菜单操作说明





功能辅助



	全波形	<p>开、关</p> <p>开启后，波形图、矢量图、直方图、音频柱全部显示，有助于更直观清晰的分析图像。</p>
	波形图	<p>开、关</p> <p>类型：RGB、YUV、灰度</p> <p>是一种精确的显示和观测视频画面亮度级别的辅助图形，将视频上每一列像素点的亮度值和分布情况统计出来，支持 YUV、RGB、灰度三种波形。</p> <p>波形图透明度：关、25%、50%、75%</p>

 矢量图	开、关 利用像素点到中心点的距离和角度来显示色彩和分布情况
 直方图	开、关 类型：RGB1、RGB2、灰度
 辅助对焦	开、关 颜色：（红、绿、蓝） 对焦级别：对焦开启后可调整对焦级别（1~10）
 音频柱	开、关
 过曝	开、关 过曝值：开启后可调整过曝值（10~100）
 单色显示	开、关 类型：红、绿、蓝、黑白
 伪色彩	开、关
 时间码 (仅限 SDI 信号下)	开、关 类型：LTC , VITC







线框辅助

 九宫格	开、关 颜色：红、绿、蓝、黑、白、灰 可对九宫格线选择以上颜色
 安全框	开、关 类型：80%、85%、90%、93%、96%、2.35:1

	颜色：红、绿、蓝、黑、白、灰
 中心标记	开、关 颜色：红、绿、蓝、黑、白、灰
 比例标记	开、关 类型：4:3、13:9、14:9、15:9、16:9、1.85:1、2.35:1 颜色：红、绿、蓝、黑、白、灰 标记修饰：0~5








显示

 扫描模式	欠扫描、过扫描
 显示比例	自动、16:9、16:10、4:3、5:4、1.85:1、2.35:1、全屏
 变形模式	开、关 类型：1.33X、1.6X、2.0X、2.0X MAG、用户 在用户下可自定义调整变形 nX (1.20X~2.00X)
 图像翻转	开、关 类型：左右翻转、上下翻转、全局翻转
 缩放模式	开、关 类型：2X、4X、9X、16X、用户 在用户下可自定义调整 (100%~200%)
 图像冻结	开、关
 点对点	开、关








用户选项

 LUT	<p>开、关</p> <p>LUT 开关开启后可使用 Lut 设置（SLOG2、SLOG3、LOGC、VLOG）。</p> <p>Lut 导入：确认</p> <p>将 3D LUT 文件拷贝到 U 盘，插入 USB 转接线(USB 母头转 mini-USB),再与本机的 USB 接口连接。按“MENU”键 确认导入 3D LUT 文件。</p> <p>Lut 列表</p> <p>显示 4 个内置 Lut 和自定义导入的 Lut （最多 32 个）</p> <p>注: USB 转接线不包含，用户需自备</p>
 显示调整	<p>背光：0~100</p> <p>亮度：0~100</p> <p>对比度：0~100</p> <p>饱和度：0~100</p> <p>色调：0~100</p>
 色彩调整	<p>色温：5600K、6500K、9300K、用户</p> <p>在用户下，可对图像的红、绿、蓝进行调整（0~255）。</p>
 快捷键	<p>全波形、波形图、矢量图、直方图、音频柱、中心标记、安全框、九宫格、辅助对焦、伪色彩、过曝、变形模式、图像冻结、单色显示、变焦、图像翻转、显示比例</p> <p>设置监视器面板上的 2 个快捷键 F1、F2 的自定义功能</p> <p>例：按下 MENU 进入菜单，利用 $\nabla/\blacktriangleleft$、$\wedge/\blacktriangleright$ 选择用户选项并按 MENU 确认，再选择  快捷键并按 MENU 确认，选择 F1 并按 MENU 确认调出自定义功能菜单栏，选择</p>

	其中一个功能并按 MENU 确认,确认后光标显示浅灰色。 F2 的设置以此类推
--	---



系统

 菜单语言	English、简体中文、Español、Português、Français、Nederlands、Deutsch、日本語、繁體中文、한국어로、 русский язык
 菜单选项	菜单时间: 关、15 秒、30 秒、45 秒 菜单透明度: 关、25%、50%、75% 无信号: 红、绿、蓝、黑、白、灰
 音量	静音: 开、关 音量: 0~100
 复位	选择 复位 并按 确认 ,将系统和菜单设置的各模拟量数据恢复到监视器的出厂初始状态。
 固件更新	将文件拷贝到 U 盘后插入 USB 转接线(USB 母头转 mini-USB),再与本机的 USB 接口连接,按“MENU”键 确认 升级。升级完毕后,监视器将自动重启。

四. 支持信号格式

视频信号	支持信号格式
Video	PAL/NTSC 自动识别
HDMI	480i /480p /576i /576p 720p(60/59.94/50/30/29/25/24/23.98)

	<p>1080i(60/59.94/50)</p> <p>1080p(60/59.94/50/30/29.97/25/24/24sF/23.98/23.98sF)</p> <p>4K UHD 3840×2160p (30/29.97/25/24/23.98 Hz)</p> <p>DCI 4K 4096×2160p (24Hz)</p>
SDI	<p>720p (60/59.94/50/30/29/25/24/23.98)</p> <p>1080i (60/59.94/50)</p> <p>1080p(60/59.94/50/30/29.97/25/24/24sF/23.98/23.98sF)</p>

五. 产品技术参数

屏幕尺寸	7" IPS LCD × 2
像素	1920 × 1200 pixels
点距	0.078758(W) x 0.07875 (H)) mm
屏幕显示比例	16:10
亮度	450 cd/m ²
对比度	1100:1
可视角度	80° /80° (L/R) 80° /80° (U/D)
背光源	LED
输入电压	DC 9~24V
输入信号	3G-SDI (可选) ,HDMI, Video, Audio(L/R)
输出信号	3G-SDI (可选) , HDMI, Video, 耳机监听
功率消耗	≤ 21 W
特殊功能	TALLY 指示灯

工作温度	- 10 ~ 60℃
贮藏温度	- 30 ~ 70℃
外观尺寸	482.6 L × 132.0 H × 30.5 D mm
重量	≈1890g

六. 故障探寻与排除

使用本设备时，如果发生任何问题，可先用下列方式试着检测并解决，如仍无法排除或其它故障，请联系本公司。

● 无图像显示

故障排除

◆ 视频线脱离或没有连接正确	检查线缆的品质，确认连接相应的输入端
◆ 没有视频信号输入	检查信号源，及输出端是否正确连接
◆ 监视器电源没有打开	检查电源是否已连接，再按  键试试
◆ 供电电压不稳定	电源适配器插头与插座之间接触不良
◆ 使用自备电源时，极性接反	参阅“电源输入方式”重新连接

● 图像 / 彩色显示不正常

故障排除

◆ 视频线接触不良	更换视频线，再试一试
◆ 视频信号受外部的干扰	移动到另一个环境试试
◆ 视频信号输入幅度过低	检查信号源视频输出，或更换信号源试一试
◆ 菜单中色饱和度调整关闭	进入菜单中检查色度，或复位至出厂设置
◆ 单色设置在单色或黑白	重新设置单色设置，恢复至彩色
◆ 图像变形	重新设置画面比例

● 耳机无声音

故障排除

◆ 音频线脱离或没有连接正确	确认连接相应的输入端
◆ 音量调整被关闭	重新设置音量控制调整至适当的位置
◆ HDMI 线缆接触不良	检查线缆的品质，或更换线缆试试
◆ 切换视频信号后没有声音	检查 AV 模式下的 AUDIO 是否有信号输入

■ 备注：

若仍存在其他问题, 请联系我们的相关人员.

★因对产品性能的不断改进，说明书如有修改概不另行通知。